

ROZBOR HOSPODÁRSKEJ ČINNOSTI  
PRÍSPEVKOVEJ ORGANIZÁCIE  
SPRÁVA ZARIADENÍ SOCIÁLNYCH SLUŽIEB  
ZA ROK 2017

V NITRE, MAREC 2018

## Obsah

1 Úvod	3
2 Majetok organizácie	4
2.1 Dlhodobý majetok	4
2.2 Drobný majetok neodpisovaný hmotný	5
2.3 Drobný majetok neodpisovaný nehmotný	5
3 Organizačný štruktúra	6
3.1 Stav zamestnancov k 31.12.2017	6
3.2 Schéma organizačnej štruktúry	7
4 Finančné hospodárenie z hlavnej činnosti	8
4.1 Príjmy hlavnej činnosti	8
4.1.1 Rozpočet a rozpočtové opatrenia k príjmovej časti rozpočtu	8
4.1.2 Tabuľka – príjmová časť rozpočtu	9
4.1.3 Komentár k plneniu príjmovej časti rozpočtu	10
4.2 Výdavky hlavnej časti	11
4.2.1 Rozpočet a rozpočtové opatrenia k výdavkovej časti rozpočtu	11
4.2.2 Tabuľka – výdavková časť rozpočtu	12
4.2.3 Komentár k plneniu výdavkovej časti rozpočtu	15
4.2.4 Použitie zdrojov financovania výdavkov	18
4.2.5 Priemerné výdavky 2017	21
4.2.6 Ekonomicky oprávnené náklady 2017	22
4.3 Sumár nákladov a výnosov hlavnej činnosti	23
4.3.1 Náklady z hlavnej činnosti	23
4.3.2 Výnosy z hlavnej činnosti	24
4.3.3 Výsledok hospodárenia z hlavnej činnosti	24
4.4 Stav rezervného fondu	25
4.5 Stav bankových účtov a pokladničnej hotovosti hlavnej činnosti k 31.12.2017	25
4.6 Pohľadávky k 31.12.2017	25
4.7 Záväzky k 31.12.2017	26
4.8 Inventarizácia majetku	29
5 Finančné hospodárenie z podnikateľskej činnosti	30
5.1 Príjmy z podnikateľskej činnosti podľa rozpočtovej klasifikácie	30
5.2 Výdavky z podnikateľskej činnosti podľa rozpočtovej klasifikácie	31
5.3 Sumár nákladov a výnosov z podnikateľskej činnosti	33
5.3.1 Náklady z podnikateľskej činnosti	33
5.3.2 Výnosy z podnikateľskej činnosti	33
5.3.3 Výsledok hospodárenia z podnikateľskej činnosti	33
5.4 Stav bankových účtov a pokladničnej hotovosti podnikateľskej činnosti k 31.12.2017	34
6 Verejné obstarávanie	35
7 Správa o činnosti organizácie	38
7.1 Úsek pobytových sociálnych služieb	38
7.2 Úsek terénnych a ambulantných sociálnych služieb	41
7.2.1 Terénne sociálne služby	41
7.2.2 Ambulantné sociálne služby	42
7.2.3 Ďalšie sociálne služby	44
7.3 Úsek stravovacích zariadení a podnikateľskej činnosti	45

# 1 Úvod

Uznesením č. 318/2012-MZ zo dňa 28. novembra 2012 Mestské zastupiteľstvo v Nitre schválilo zánik príspevkovej organizácie Zariadenie pre seniorov ZOBOR, so sídlom Janského7, Nitra zlúčením s príspevkovou organizáciou Správou zariadení sociálnych služieb, so sídlom Baničova 12, Nitra s účinnosťou ku dňu 31.12.2012 s tým, že všetky práva a povinnosti zaniknutej príspevkovej organizácie prechádzajú dňom zániku na nástupnícku príspevkovú organizáciu SZSS.

Od 1.1.2013 SZSS poskytuje v zmysle zákona č. 448/2008 Z. z. o sociálnych službách nasledovné sociálne služby:

- zariadenie pre seniorov
- zariadenie opatrovateľskej služby
- denný stacionár
- opatrovateľská služba
- prepravná služba
- jedáleň
- požičiavanie pomôcok
- odľahčovacia služba
- denné centrá

Predmetom činnosti organizácie bolo v roku 2017 aj zabezpečenie prevádzky v sociálnej výdajni potravín.

## ***Právne postavenie***

SZSS bola v roku 2017 samostatne hospodáriacou príspevkovou organizáciou s právnou subjektivitou zriadenou na poskytovanie sociálnych služieb. Hospodárila samostatne podľa svojho rozpočtu, ktorý Uznesením č. 375/2016-MZ schválilo dňa 15.12.2016 Mestské zastupiteľstvo v Nitre. Rozpočet okrem vlastných príjmov zahŕňal aj príspevok zo štátneho rozpočtu a rozpočtu mesta. Príjmy organizácia využívala na financovanie hlavnej činnosti v súlade s právnymi predpismi a financovanie podnikateľskej činnosti. Podnikateľskú činnosť vykonávala SZSS na základe súhlasu zriaďovateľa a na základe živnostenského listu vydaného Obvodným úradom v Nitre.

## 2 Majetok organizácie

### 2.1 Dlhodobý majetok

Druh majetku	Názov majetku	Obst. cena	Zdroj obstarania	Využitie
<b>BUDOVY</b>	Budova detskej nemocnice	1 069 542,47	odovzd. do správy	využívaný
	Rekonštrukcia – budova Zobor	4 610 191,97	odovzd. do správy	využívaný
	Rekonštrukcia – sadové úpravy	73 601,26	odovzd. do správy	využívaný
	Budova SZSS+TZ prístrešok kuchyne	1 004 875,38	odovzd. do správy	využívaný
	Budova SIC Baničova 14	234 216,27	odovzd. do správy	využívaný
<b>POZEMKY</b>	Parcela č. 1358/1 – ost. plocha	263 559,72	odovzd. do správy	využívaný
	Parcela č. 1361 – zast. plocha	66 122,29	odovzd. do správy	využívaný
	Parcela č. 1362 – zast. plocha	12 109,14	odovzd. do správy	využívaný
	Parcela č. 1363 – zast. plocha	2 044,75	odovzd. do správy	využívaný
	Parcela č. 1364 – zast. plocha	1 991,64	odovzd. do správy	využívaný
	Pozemky SIC Baničova 14	14 024,43	odovzd. do správy	využívaný
	Pozemky 7304/2,3	141 884,09	odovzd. do správy	využívaný
	Pozemky SIC Baničova 14	33 791,41	odovzd. do správy	využívaný
<b>UMELECKÉ DIELA</b>	Plastika Moja vlasť I	663,88	odovzd. do správy	využívaný
	Plastika Moja vlasť II	663,88	odovzd. do správy	využívaný
	Plastika Premeny I	207,46	odovzd. do správy	využívaný
	Plastika Premeny II	207,46	odovzd. do správy	využívaný
	Plastika Chlieb – pec	165,97	odovzd. do správy	využívaný
	Plastika Chlieb – obrúsok	165,97	odovzd. do správy	využívaný
	Plastika Chlieb – úrodný klín	165,97	odovzd. do správy	využívaný
	Tapiséria Po úrode	149,37	odovzd. do správy	využívaný
	Obraz Štefanová	99,55	odovzd. do správy	využívaný
	Keramický reliéf Dotyky	49,79	odovzd. do správy	využívaný
<b>Software</b>	Software	3 240,-	nákup	využívaný
<b>Dopravné prostriedky</b>	Dopravné prostriedky	119 871,40	nákup	využívaný
<b>Stroje a zariadenia</b>	Stroje a zariadenia	231 841,63	nákup	využívaný
	Ostatný hmotný majetok	8 243,-	odovzd. do správy	využívaný
<b>SPOLU:</b>		<b>7 893 690,15</b>		

## 2.2 Drobný majetok neodpisovaný hmotný

Organizačná zložka	Cena	Zdroj obstarania	Využitelnosť
ZpS, ZOS	30 242,16	delimitácia	využívaný
	118 317,60	nákup, správa	využívaný
Výdajňa potravín	2 786,33	delimitácia	využívaný
Baničova 12	49 405,79	nákup	využívaný
Denné stacionáre	13 706,32	nákup	využívaný
TOS	27 509,75	nákup	využívaný
Denné centrá	35 089,09	nákup	využívaný
Kuchyňa Baničova, Olympia	80 506,69	nákup	využívaný
<b>SPOLU:</b>	<b>357 563,73</b>		

## 2.3 Drobný majetok neodpisovaný nehmotný

Druh majetku	Cena	Zdroj obstarania	Využitelnosť
PC software	16 739,37	nákup	využívaný
<b>SPOLU:</b>	<b>16 739,37</b>		

### 3 Organizačná štruktúra

#### 3.1 Stav zamestnancov k 31.12.2017

Celkovo za organizáciu:	201
z toho:	
Úsek riaditeľa	2
Ekonomicko-prevádzkový	35
Úsek terénnych a ambulantných soc. služieb	69
Úsek pobytových sociálnych služieb	49
Úsek stravovacích zariadení a podnik. činnosti	45
Priemerný evidenčný stav za rok	201,70
Priemerný prepočítaný stav	192,25
Priemerná mzda na zamestnanca:	644,89 €

Fluktuácia počas roka:	
Novoprijatí zamestnanci:	31
(Druh pracovného pomeru: pp doba určitá)	
Vystúpení :	38
(Druh pracovného pomeru: pp doba určitá 30, pp neurčitý čas: 8)	

#### Zaradenie zamestnancov podľa tarifných tried

Základná stupnica platových taríf zamestnancov:

Platová trieda	Platový stupeň												Spolu	
	1	2	3	4	5	6	7	8	9	10	11	12		
1													19	19
2													46	46
3													65	65
4													18	18
5							1						3	4
6	1					1	1	1						4
7									1				1	2
8		1	1						2			2	5	11
9	1	1						1					1	4
10														0
11														0
12														0
13														0
14														0
Spolu	2	2	1			1	1	3	2	1	2		158	173

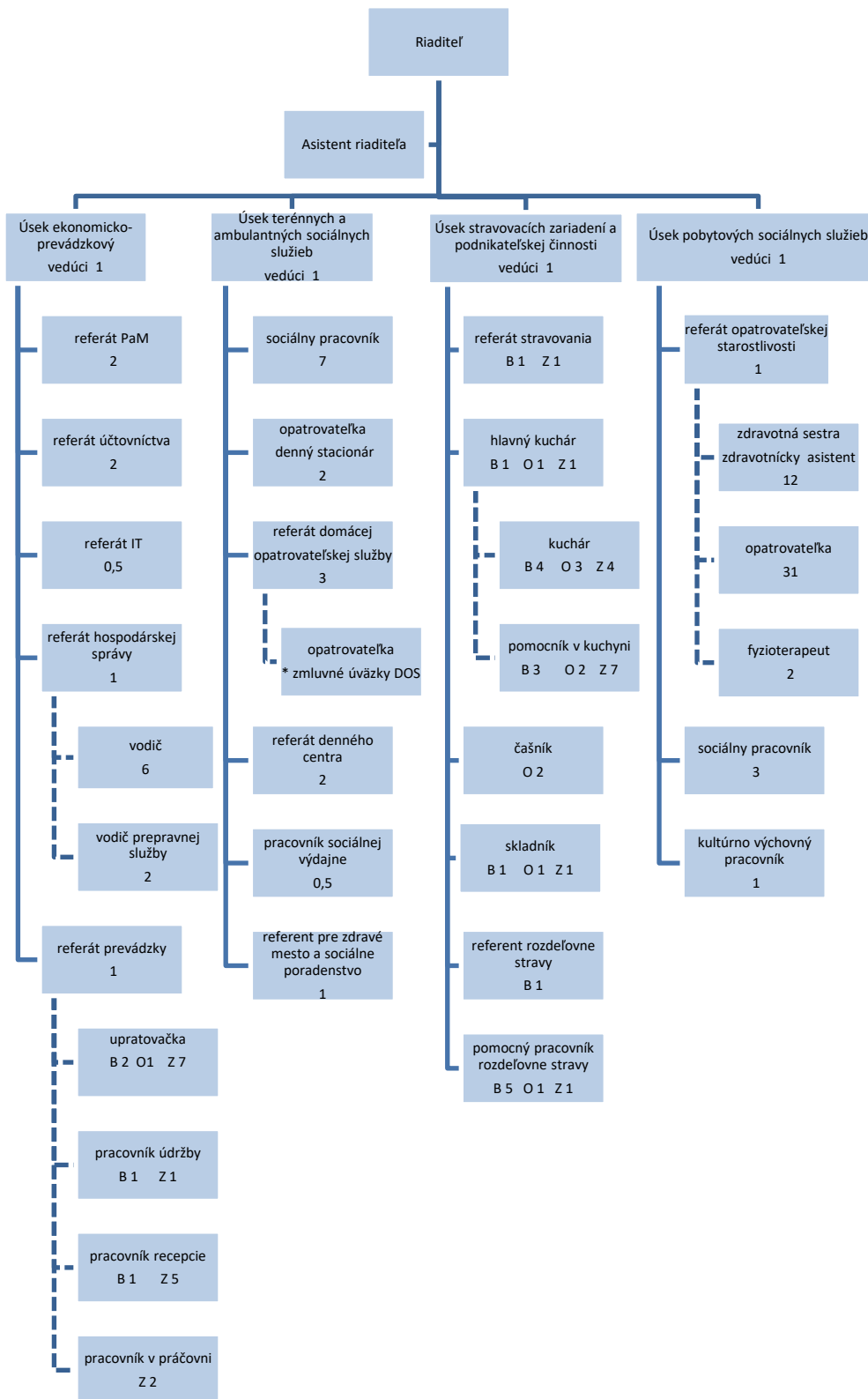
Osobitná stupnica platových taríf zdravotníckych zamestnancov:

Platová trieda	Platový stupeň												Spolu		
	1	2	3	4	5	6	7	8	9	10	11	12			
5		1	2	4										7	
6		1						1					1	3	
7												1	1	2	
8		1	1											2	
9							1							1	
11													1	1	
12													1	1	
Spolu		3	3	4			1		1				1	4	17

Osobitná stupnica platových taríf vybraných skupín zamestnancov:

Platová trieda	Platový stupeň												Spolu	
	1	2	3	4	5	6	7	8	9	10	11	12		
9	2	2	1	2		1	1					1		10
11							1							1
Spolu	2	2	1	2		1	2						1	11

### 3.2 Schéma organizačnej štruktúry platnej k 31.12.2017



Legenda: Veľké písmená označujú miesto výkonu pracovnej činnosti  
 (B – Baničova 12, O – Olympia, Tr. A. Hlinku 57, Z – Zariadenie pre seniorov Zobor, Janského 7)  
 Číselné označenie – počet zamestnancov  
 Plná čiara označuje – línia priameho riadenia  
 Prerušovaná čiara – koordinácia zamestnancov

## 4 Finančné hospodárenie z hlavnej činnosti

Organizácia v roku 2017 hospodárila podľa schváleného rozpočtu príjmov a výdavkov, ktorý bol schválený Uznesením č. 375/2016-MZ dňa 15.12.2016 Mestským zastupiteľstvom v Nitre. Zdrojmi rozpočtu boli dotácia zo štátneho rozpočtu (v zmysle zákona o sociálnych službách), dotácia z rozpočtu mesta, vlastné príjmy organizácie (príjmy od prijímateľov sociálnych služieb za poskytnuté služby, nájomné) a dary.

### 4.1 Príjmy hlavnej činnosti

#### 4.1.1 Rozpočet a rozpočtové opatrenia k príjmovej časti rozpočtu

*Zmeny rozpočtu schválené Mestským zastupiteľstvom v Nitre v roku 2017:*

- materiál č. 1074/2017 – uznesenie č. 149/2017 MZ zo dňa 22.5.2017
- materiál č. 1113/2017 – uznesenie č. 216/2017 MZ zo dňa 4.7.2017
- materiál č. 1272/2017 – uznesenie č. 374/2017 MZ zo dňa 19.12.2017
- vnútorné rozpočtové opatrenia č. 1,2,3,4/2017 vykonané riaditeľkou organizácie v zmysle §12 ods. 3 Rozpočtových pravidiel Mesta Nitry

Príjmová časť rozpočtu bola schválená nasledovne (v €):

Zdroj	Príjmy	Schválený rozpočet	Úprava	Upravený rozpočet
	Názov položky			
46	Vlastné zdroje	1 454 590,-	+ 10 190,-	1 464 780,-
41	Transfer z rozpočtu mesta	700 300,-	+ 158 590,-	858 890,-
111	Transfer zo štátneho rozpočtu	720 960,-	0,-	720 960,-
71	Granty	1 500,-	+ 1 400,-	2 900,-
72h	Príspevok z UPSVaR	0,-	+ 370,-	370,-
131G	Nevyčerpané prostriedky z roku 2015	12 000,-	- 9 030,-	2 970,-
<b>SPOLU</b>		<b>2 889 350,-</b>	<b>-</b>	<b>3 050 870,-</b>



#### 4.1.2 Tabuľka – príjmová časť rozpočtu

Kód	Názov	Schválený	Upravený	Plnenie	%
200	<i>Nedaňové príjmy</i>	1 268 090	1 315 970	1 259 100	95.7
210	Príjmy z podnikania a z vlastníctva majetku	10 000	10 000	9 425	94.3
212	Príjmy z vlastníctva	10 000	10 000	9 425	94.3
212003	Z prenajatých budov, priestorov a objektov	10 000	10 000	9 425	94.3
220	Administratívne a iné poplatky a platby	1 258 000	1 269 950	1 213 666	95.6
223	Poplatky a platby z nepriemyselného a náhodného predaja a služieb	1 258 000	1 269 950	1 213 666	95.6
223001	Za predaj výrobkov, tovarov a služieb	645 000	656 950	673 909	102.6
223003	Za stravné	613 000	613 000	539 756	88.1
240	Úroky z domácich úverov, pôžičiek a vkladov	90	90	73	81.2
242	Z vkladov	90	90	73	81.2
290	Iné nedaňové príjmy	0	35 930	35 935	100.0
292	Ostatné príjmy	0	35 930	35 935	100.0
292012	Z dobropisov	0	9 140	9 153	100.2
292017	Z vratiek	0	26 790	26 782	100.0
300	<i>Granty a transfery</i>	1 421 260	1 581 620	1 581 622	100.0
310	Tuzemské bežné granty a transfery	1 421 260	1 571 620	1 571 622	100.0
311	Granty	0	1 400	1 400	100.0
312	Transfery v rámci verejnej správy	1 421 260	1 570 220	1 570 222	100.0
312001	Zo štátneho rozpočtu okrem transferu na úhradu nákladov preneseného výkonu štátnej správy	720 960	721 330	721 332	100.0
312007	Z rozpočtu obce	700 300	848 890	848 890	100.0
320	Tuzemské kapitálové granty a transfery	0	10 000	10 000	100.0
322	Transfery v rámci verejnej správy	0	10 000	10 000	100.0
322005	Z rozpočtu obce	0	10 000	10 000	100.0
400	<i>Príjmy z transakcií s finančnými aktívami a finančnými pasívami</i>	200 000	153 280	153 279	100.0
450	Z ostatných finančných operácií	200 000	153 280	153 279	100.0
453	Prostriedky z predchádzajúcich rokov	200 000	153 280	153 279	100.0
SPOLU		2 889 350	3 050 870	2 994 002	98.1

#### 4.1.3 Komentár k plneniu príjmovej časti rozpočtu

**212 003** príjmy z prenajatých budov, priestorov, objektov – úhrady za prenájom nebytových priestorov podľa platných zmlúv

**223 001** za predaj výrobkov, tovarov a služieb – úhrady od klientov za pobytové, terénne a ambulantné sociálne služby

**223 003** za stravné – úhrady od klientov za stravovanie

**242** príjmy z vkladov – kreditné úroky na bežných bankových účtoch

**292 012** z dobropisov – za energie, vodné a stočné

**292 017** z vratiek – preplatky zdravotného poistenia na verejnom zdravotnom poistení za zamestnávateľa vyčíslené zdravotnými poisťovňami na základe ročného zúčtovania zdravotného poistenia za rok 2016

**311** grant od Nitrianskej komunitnej nadácie na projekt „Rozvíjame svoje zmysly“ a finančný dar od L. D. spol. s r.o.

**312 001** transfer zo štátneho rozpočtu – bežný transfer zo ŠR na pokrytie časti výdavkov zariadenia pre seniorov, zariadenia opatrovateľskej služby a denných stacionárov

**312 007** transfer z rozpočtu mesta – bežný transfer z rozpočtu zriaďovateľa v zmysle schváleného rozpočtu, 1 100,- € dotácia z rozpočtu mesta „Rozšírenie Fit parku“

**453** zostatok prostriedkov z prechádzajúcich rokov

## 4.2 Výdavky hlavnej činnosti

### 4.2.1 Rozpočet a rozpočtové opatrenia k výdavkovej časti rozpočtu

*Zmeny rozpočtu schválené Mestským zastupiteľstvom v Nitre v roku 2017:*

- materiál č. 1074/2017 – uznesenie č. 149/2017 MZ zo dňa 22.5.2017
- materiál č. 1113/2017 – uznesenie č. 216/2017 MZ zo dňa 4.7.2017
- materiál č. 1272/2017 – uznesenie č. 374/2017 MZ zo dňa 19.12.2017
- vnútorné rozpočtové opatrenia č. 1,2,3,4/2017 vykonané riaditeľkou organizácie v zmysle §12 ods. 3 Rozpočtových pravidiel Mesta Nitry.

Výdavková časť rozpočtu bola schválená nasledovne (v €):

Zdroj	Výdavky	Schválený rozpočet	Úprava	Upravený rozpočet
	Názov položky			
610	Mzdy, platy, služobné príjmy	1 415 000,-	+ 35 710,-	1 450 710,-
620	Poistné a príspevok do poisťovní	496 000,-	+ 30 900,-	526 900,-
630	Tovary a služby	934 850,-	+ 86 710,-	1 021 560,-
640	Bežné transfery	17 500,-	- 4 720,-	12 780,-
710	Obstarávanie kapitálových aktív	26 000,-	+ 12 920,-	38 920,-
	<b>SPOLU</b>	<b>2 889 350,-</b>	<b>-</b>	<b>3 050 870,-</b>

#### 4.2.2 Tabuľka – výdavková časť rozpočtu

Kód	Názov	Schválený	Upravený	Plnenie	%
600	<i>Bežné výdavky</i>	2 863 350	3 011 950	2 881 563	95.7
610	Mzdy, platy, služobné príjmy a ostatné osobné vyrovnania	1 415 000	1 450 710	1 416 142	97.6
611	Tarifný plat, osobný plat, základný plat, funkčný plat, hodnotný plat, plat, vrátane ich náhrad	1 029 000	1 014 670	983 955	97.0
612	Príplatky	346 000	332 110	328 281	98.9
612001	Osobný príplatok	250 400	258 770	254 949	98.5
612002	Ostatné príplatky okrem osobných príplatkov	95 600	73 340	73 332	100.0
614	Odmeny	40 000	103 930	103 905	100.0
620	Poistné a príspevok do poisťovní	496 000	526 900	507 009	96.2
621	Poistné do Všeobecnej zdravotnej poisťovne	81 700	80 810	80 528	99.7
623	Poistné do ostatných zdravotných poisťovní	57 100	60 980	59 114	96.9
625	Poistné do Sociálnej poisťovne	349 200	376 400	358 874	95.3
625001	Na nemocenské poistenie	19 250	20 700	20 379	98.5
625002	Na starobné poistenie	182 400	209 020	204 555	97.9
625003	Na úrazové poistenie	11 250	13 040	11 789	90.4
625004	Na invalidné poistenie	55 750	47 210	39 530	83.7
625005	Na poistenie v nezamestnanosti	14 250	15 780	13 160	83.4
625007	Na poistenie do rezervného fondu solidarity	66 300	70 650	69 459	98.3
627	Príspevok do doplnkových dôchodkových poisťovní	8 000	8 710	8 491	97.5
630	Tovary a služby	934 850	1 021 560	946 322	92.6
631	Cestovné náhrady	500	570	555	97.5
631001	Tuzemské	500	570	555	97.5
632	Energie, voda a komunikácie	184 200	184 130	166 934	90.7
632001	Energie	144 700	141 570	130 418	92.1
632002	Vodné, stočné	26 000	28 560	27 250	95.4
632003	Poštové služby	10 000	2 140	1 204	56.3
632004	Komunikačná infraštruktúra	3 500	3 890	3 331	85.6
632005	Telekomunikačné služby	0	7 970	4 729	59.4
633	Materiál	513 300	512 330	477 961	93.3
633001	Interiérové vybavenie	5 000	2 900	2 598	89.6
633002	Výpočtová technika	2 500	3 500	3 050	87.2

(v eurách)

Kód	Názov	Schválený	Upravený	Plnenie	%
633003	Telekomunikačná technika	200	290	286	99.0
633004	Prevádzkové stroje, prístroje, zariadenie, technika a náradie	10 500	12 370	8 739	70.6
633006	Všeobecný materiál	68 000	65 400	45 630	69.8
633009	Knihy, časopisy, noviny, učebnice, učebné a kompenzačné pomôcky	400	850	694	81.7
633010	Pracovné odevy, obuv a pracovné pomôcky	14 000	14 210	12 610	88.8
633011	Potraviny	410 000	410 000	402 154	98.1
633013	Softvér	1 500	1 500	1 017	67.8
633015	Palivá ako zdroj energie	200	200	71	36.0
633016	Reprezentačné	1 000	1 110	1 106	99.7
634	Dopravné	33 000	33 000	27 796	84.2
634001	Palivo, mazivá, oleje, špeciálne kvapaliny	16 000	14 450	13 025	90.1
634002	Servis, údržba, opravy a výdavky s tým spojené	10 000	11 550	11 301	97.8
634003	Poistenie	6 500	6 500	3 156	48.6
634005	Karty, známky, poplatky	500	500	314	62.9
635	Rutinná a štandardná údržba	42 000	42 000	38 546	91.8
635002	Výpočtovej techniky	1 000	1 890	1 863	98.6
635004	Prevádzkových strojov, prístrojov, zariadení, techniky a náradia	7 000	6 950	6 808	98.0
635005	Špeciálnych strojov, prístrojov, zariadení, techniky a náradia	0	50	44	88.8
635006	Budov, objektov alebo ich častí	32 000	32 000	29 358	91.8
635009	Softvéru	2 000	1 110	472	42.6
636	Nájomné za nájom	5 000	5 000	2 987	59.8
636006	Výpočtovej techniky	0	470	467	99.5
636007	Softvéru	5 000	4 530	2 520	55.6
637	Služby	156 850	244 530	231 538	94.7
637001	Školenia, kurzy, semináre, porady, konferencie, sympóziá	2 000	5 180	5 167	99.8
637002	Konkurzy a súťaže	0	660	660	100.0
637003	Propagácia, reklama a inzercia	500	880	873	99.3
637004	Všeobecné služby	27 430	34 830	26 193	75.2
637005	Špeciálne služby	10 000	8 190	7 255	88.6
637006	Náhrady	300	290	260	89.7
637012	Poplatky a odvody	2 500	2 380	2 294	96.4
637014	Stravovanie	75 000	75 000	73 449	97.9
637015	Poistné	1 600	1 650	1 651	100.1

(v eurách)

Kód	Názov	Schválený	Upravený	Plnenie	%
637016	Prídel do sociálneho fondu	17 870	19 450	19 428	99.9
637018	Vrátenie príjmov z minulých rokov	0	12 970	12 970	100.0
637023	Kolkové známky	150	0	0	0.0
637027	Odmeny zamestnancov mimopracovného pomeru	7 500	7 500	5 799	77.3
637031	Pokuty a penále	0	30	30	100.3
637035	Dane	0	2 000	1 994	99.7
637036	Reprezentačné výdavky	0	30	22	75.2
637037	Vratky	12 000	73 490	73 488	100.0
640	Bežné transfery	17 500	12 780	12 089	94.6
642	Transfery jednotlivcom a neziskovým právnickým osobám	17 500	12 780	12 089	94.6
642013	Na odchodné	17 500	4 780	4 772	99.9
642015	Na nemocenské dávky	0	8 000	7 317	91.5
700	Kapitálové výdavky	26 000	38 920	31 233	80.3
710	Obstarávanie kapitálových aktív	26 000	38 920	31 233	80.3
713	Nákup strojov, prístrojov, zariadení, techniky a náradia	12 000	22 000	16 127	73.3
713004	Prevádzkových strojov, prístrojov, zariadení, techniky a náradia	12 000	22 000	16 127	73.3
714	Nákup dopravných prostriedkov všetkých druhov	14 000	16 920	15 106	89.3
714001	Osobných automobilov	14 000	16 920	15 106	89.3
SPOLU		2 889 350	3 050 870	2 912 797	95.5

### 4.2.3 Komentár k plneniu výdavkovej časti rozpočtu

- 610** mzdy, platy, služobné príjmy – hrubé mzdy zamestnancov organizácie
- 620** poisťné a príspevky do poisťovní – platby poisťného za zamestnávateľa do sociálnej a zdravotných poisťovní
- 631** cestovné náhrady – preplatené cestovné zamestnancom
- 632** energie, voda, komunikácie – platby za energie, vodu, poštové a telekomunikačné služby
- 633 001** interiérové vybavenie – nákup servírovacích vozíkov, kancelárskych stoličiek, stolov, regálov do archívu
- 633 002** výpočtová technika – zakúpenie počítačov a notebookov
- 633 003** telekomunikačná technika – zakúpenie služobných mobilných telefónov
- 633 004** prevádzkové stroje, prístroje, zariadenia, technika a náradie – výmena pokazenej chladničiek, žehličiek, mikrovlnky, mixéra
- 633 006** všeobecný materiál – nákup kancelárskych potrieb, čistiacich a dezinfekčných prostriedkov, údržbárskeho a ostatného drobného materiálu
- 633 009** knihy, časopisy, noviny, učebnice – predplatné odborných časopisov
- 633 010** pracovné odevy, obuv a pracovné pomôcky – nákup pracovných odevov a ochranných pracovných pomôcok
- 633 011** potraviny – nákup potravín na prípravu stravy pre klientov pobytovej služby a poberateľov služby stravovanie
- 633 013** softvér – predĺženie platnosti licencie na používanie antivírusového systému
- 633 015** palivá ako zdroj energie – nákup benzínu do kosačiek
- 633 016** reprezentačné – nákup kvetov a občerstvenia
- 634 001** palivo, mazivá, oleje – nákup pohonných hmôt do služobných motorových vozidiel
- 634 002** servis, údržba, opravy – výdavky na opravy a servisné prehliadky služobných motorových vozidiel
- 634 003** poistenie – PZP a havarijné poistenie služobných motorových vozidiel
- 634 005** karty, známky, poplatky – úhrady za mestské parkovacie karty

- 635 002** rutinná a štandardná údržba výpočtovej techniky – servis PC, oprava kopírky
- 635 004** rutinná a štandardná údržba prevádzkových strojov – opravy konvektomatov, chladničiek, mraziacich boxov, umývačky riadu, varných kotlov
- 635 005** rutinná a štandardná údržba špeciálnych strojov – oprava rozhlasovej ústredne
- 635 006** rutinná a štandardná údržba budov, objektov a ich častí – maľovanie izieb a spoločných priestorov zariadenia pre seniorov, Janského 7; jedáleň, Baničova 12; spoločné priestory v domovoch opatrovateľskej služby
- 635 009** rutinná a štandardná údržba softvéru – servis softvéru Kuchyňa
- 636 006** nájomné za nájom výpočtovej techniky – úhrada za prenájom multifunkčného zariadenia (kopírka, skener)
- 636 007** nájomné za nájom softvéru – úhrada za používanie softvéru Cygnus
- 637 001** školenie, kurzy, semináre, porady, konferencie, sympózia - poplatky za odborné školenia zamestnancov
- 637 002** konkurzy a súťaže – úhrady za kultúrne vystúpenia
- 637 003** propagácia, reklama a inzercia – úhrady za inzerciu v tlači
- 637 004** všeobecné služby – úhrady za služby ako pranie, odvoz špeciálneho odpadu, a ostatné služby, ktorých potreba vyplýva z bežnej prevádzky organizácie
- 637 005** špeciálne služby – úhrady za odborné prehliadky EPS, rozhlasu, hasiacich prístrojov a hydrantov
- 637 006** náhrady – preplatenie vstupnej zdravotnej prehliadky zamestnancom
- 637 012** poplatky a odvody – poplatky za spracovanie poštových poukážok, bankové poplatky
- 637 014** stravovanie – výdavky spojené so zabezpečením stravovania pre zamestnancov
- 637 015** poistné – poistenie budov
- 637 016** prídely do sociálneho fondu
- 637 018** vrátenie príjmov z minulých rokov – vratky klientom za rok 2016
- 637 027** odmeny zamestnancov mimopracovného pomeru – hrubé mzdy zamestnancov pracujúcich na základe dohody o vykonaní pracovnej činnosti
- 637 035** dane – daň z úroku, prenos daňovej povinnosti podľa §69
- 637 036** reprezentačné výdavky – výdavky na zabezpečenie občerstvenia pri odovzdávaní



darov a oficiálnych návštevách

**637 037** vratky – vrátenie dotácie zo ŠR za neobsadené lôžka v roku 2016 a 2017

**642 013** na odchodné – vyplatenie odchodného pracovníkom pri odchode do starobného dôchodku

**642 015** na nemocenské dávky - zahŕňa vyplatené prostriedky pracovníkom ako náhrada príjmu počas prvých 10 dní práceneschopnosti

**713 004** kapitálové výdavky, obstaranie prevádzkových strojov, prístrojov a zariadení – dodávka a montáž vzduchotechniky v kuchyni na prevádzke Olympia, rozšírenie klimatizácie na prevádzke Janského 7, zakúpenie profesionálneho nárezového stroja a skriňovej mrazničky

**714 001** kapitálové výdavky nákup dopravných prostriedkov – zakúpenie automobilu na rozvoz stravy a izotermickú úpravu dopravného prostriedku

#### 4.2.4 Použitie zdrojov financovania majetku

Transfer zo štátneho rozpočtu poskytnutý vo výške **720 960 Eur** – použitý na mzdy a odvody pracovníkov útvaru pobytových sociálnych služieb (zariadenie pre seniorov, zariadenie opatrovateľskej služby) a útvaru ambulantných služieb (denný stacionár), bol vyčerpaný vo výške **639 468 Eur**. Nevyčerpaná dotácia vo výške **81 492 Eur** predstavuje prostriedky za neobsadené lôžka na útvare pobytových služieb za rok 2017 a neobsadené miesta na útvare ambulantných služieb. Dodatočne vrátené prostriedky z roku 2016 vrátené v roku 2017 predstavovali čiastku **2 970 Eur**, vratky za bežné obdobie vo výške **70 520 Eur** boli vrátené v roku 2017, nevrátená časť vratky za 4. Q 2017 vo výške **10 972 Eur** bude vrátená v roku 2018.

Bežný transfer z rozpočtu mesta poskytnutý vo výške **847 790 Eur** bol použitý v plnej výške v zmysle schváleného rozpočtu na mzdy a odvody pracovníkov a účelovo určená dotácia z rozpočtu mesta vo výške 1 100 Eur bola použitá v súlade s účelom jej poskytnutia. Kapitálový transfer z rozpočtu mesta poskytnutý vo výške 10 000 Eur bol použitý iba čiastočne, nevyčerpané kapitálové prostriedky vo výške 2 115 Eur budú vrátené v roku 2018.

Vlastné zdroje tvorené platbami od prijímateľov sociálnych služieb, za prenajaté priestory a úrokmi z vkladov boli použité vo výške **1 339 794 Eur**. Vlastné zdroje boli použité prevažne na nákup tovarov a služieb, ktorými sa zabezpečuje plynulý chod prevádzok a poskytovanie sociálnych služieb.

Transfer od Úradu práce, sociálnych vecí a rodiny vo výške **370 Eur** bol použitý na úhradu výdavkov vyplývajúcich z Dohody o vykonávaní aktivačnej činnosti medzi organizáciou a Úradom práce, sociálnych vecí a rodiny.

Granty vo výške **2 900 Eur** predstavujú finančné dary od Nitrianskej komunitnej nadácie na projekt „Rozvíjame svoje zmysly“ určený pre klientov ambulantnej sociálnej služby, dary od spoločnosti L. D. spol. s r.o. a Hartman-Rico boli použité na organizáciu kultúrnych podujatí a zlepšenie kvality poskytovaných sociálnych služieb.

Zostatok finančných prostriedkov z predchádzajúcich rokov v pokladniach, na bankových účtoch hlavnej a podnikateľskej činnosti predstavoval **89 966,09 Eur**. Nepoužitý prostriedky vo výške **89 966,09 Eur** navrhuje ponechať organizácii na krytie výdavkov roku 2018.

PLNENIE ROZPOČTOVÝCH PRÍJMOV A VÝDAVKOV V € PODEĽ DRUHU SOCIÁLNEJ SLUŽBY													
Kód	Druh príjmu/výdavku	ZOS	ZPS	Opatrovateľská služba	Donáška obedov	Denný stacionár	Prepravná služba	Jedáleň			Denné centrá	Sociálna výdajňa	SPOLU
								Baničova	Olympia	Spolu			
223001	Platby za služby	170 088 €	332 554 €	113 611 €	35 925 €	17 466 €	3 143 €	-	-	-	1 119 €	-	
223003	Platby za stravné	67 585 €	128 911 €	-	-	-	-	212 821 €	130 439 €	343 260 €	-	-	
312001	Transfer zo ŠR	215 040 €	395 520 €	-	-	110 400 €	-	-	-	-	-	-	720 960 €
312007	Transfer z rozp. mesta	-	550 €	449 419 €	103 658 €	33 050 €	20 218 €	128 337 €	77 196 €	205 533 €	31 404 €	5 058 €	848 890 €
322005	Kapitálový transfer z rozp. mesta	-	-	-	-	-	-	-	10 000 €	10 000 €	-	-	10 000 €
<b>Spolu príjmy</b>		<b>452 713 €</b>	<b>857 535 €</b>	<b>563 030 €</b>	<b>139 583 €</b>	<b>160 916 €</b>	<b>23 361 €</b>	<b>341 158 €</b>	<b>217 635 €</b>	<b>558 793 €</b>	<b>32 523 €</b>	<b>5 058 €</b>	
610	Mzdy a platby	246 677 €	354 539 €	326 513 €	88 921 €	96 924 €	14 839 €	93 215 €	55 698 €	148 913 €	23 174 €	3 867 €	-
620	Poistné a príspevok do poi.	89 552 €	126 298 €	110 098 €	31 739 €	35 423 €	5 379 €	35 122 €	21 498 €	56 620 €	8 230 €	1 191 €	-
631	Cestovné náhrady	3 €	-	509 €	-	-	-	-	-	-	-	-	-
632	Energie, voda, komunikácie	27 685 €	54 742 €	10 450 €	193 €	16 607 €	96 €	19 169 €	21 842 €	41 011 €	4 742 €	235 €	-
633	Materiál	71 675 €	141 718 €	5 153 €	1 221 €	4 876 €	138 €	162 023 €	82 847 €	244 870 €	796 €	76 €	-
634	Dopravné	-	1 778 €	-	18 171 €	-	5 452 €	-	582 €	582 €	-	-	-
635	Rutinná a štand. údržba	7 483 €	14 702 €	3 262 €	-	4 259 €	-	5 030 €	1 993 €	7 023 €	134 €	-	-
636	Nájomné za nájom	-	2 087 €	-	-	-	-	-	-	-	-	-	-
637	Služby	28 149 €	67 973 €	30 632 €	6 886 €	50 849 €	1 199 €	18 915 €	11 155 €	30 070 €	680 €	50 €	-
640	Bežné transfery	1 325 €	1 451 €	3 636 €	1 618 €	371 €	194 €	2 818 €	-	2 818 €	208 €	-	-
710	Obstarávanie kap. aktív	-	8 242 €	-	15 106 €	-	-	-	7 885 €	7 885 €	-	-	-
<b>Výdavky podľa stredísk</b>		<b>472 549 €</b>	<b>773 530 €</b>	<b>490 253 €</b>	<b>163 855 €</b>	<b>209 309 €</b>	<b>27 297 €</b>	<b>336 292 €</b>	<b>203 500 €</b>	<b>539 792 €</b>	<b>37 964 €</b>	<b>5 419 €</b>	<b>2 719 968 €</b>
	%	17,37%	28,44%	18,02%	6,02%	7,70%	1,00%	12,36%	7,48%	-	1,40%	0,20%	100%
	Podiel zo všeob. správy % v €	33 501 €	54 838 €	34 756 €	11 616 €	14 839 €	1 935 €	23 841 €	14 427 €	-	2 691 €	384 €	192 828 €
<b>Spolu výdavky</b>		<b>506 050 €</b>	<b>828 369 €</b>	<b>525 009 €</b>	<b>175 471 €</b>	<b>224 148 €</b>	<b>29 232 €</b>	<b>360 133 €</b>	<b>217 927 €</b>	<b>578 060 €</b>	<b>40 655 €</b>	<b>5 803 €</b>	<b>2 912 797 €</b>

\* Príjem neobsahuje príjem z pranájmu nebytových priestorov, úroky z vkladov, granty, iné nedaňové príjmy a zostatok prostriedkov z roku 2016

\*\* Transfer z rozp. mesta vrátane Dotácie - projekty sociálna oblasť (Rozšírenie Fit parku 550,- € ZpS Zobor, 550,- € Denný stacionár)

#### 4.2.5 Priemerné výdavky 2017

Priemerné bežné výdavky na sociálne služby za rok 2017 /bez všeobecnej správy ďalej len „VS“/:

Sociálna služba	kapacita	ročné výdavky	priemerné bežné výdavky v €/jednotku sociálnej služby
Zariadenie opatrovateľskej služby	56 lôžok	466 974€	<b>694,90€/mesiac/lôžko</b>
Zariadenie pre seniorov	103 lôžok	744 480€	<b>602,33€/mesiac/lôžko</b>
Domáca opatrovateľská služba	63 379 h./rok	490 254€	<b>7,74 €/h.</b>
Donáška obedov	84 226 obedov/rok	148 748€	<b>1,77/donáška 1 obeda</b>
Denný stacionár	22 971 h./rok	162205€	<b>7,06€/hod.</b>
Prepravná služba	9 054 km/rok	27 297€	<b>3,01€/km</b>
Sociálna služba v jedálni	146 970 obedov/rok	531 907€	<b>3,62€/obed</b>

Priemerné bežné výdavky na sociálne služby za rok 2017 /vrátane VS/:

Sociálna služba	kapacita	ročné výdavky	priemerné bežné výdavky v €/jednotku sociálnej služby
Zariadenie opatrovateľskej služby	56 lôžok	500 475€	<b>744,75€/mesiac/lôžko</b>
Zariadenie pre seniorov	103 lôžok	799 318€	<b>646,70€/mesiac/lôžko</b>
Domáca opatrovateľská služba	63 379 h./rok	526 215€	<b>8,30 €/h.</b>
Donáška obedov	84 226 obedov/rok	159 159€	<b>1,89/donáška 1 obeda</b>
Denný stacionár	22 971 h./rok	177 044€	<b>7,71€/hod.</b>
Prepravná služba	9 054 km/rok	29 232€	<b>3,23€/km</b>
Sociálna služba v jedálni	146 970 obedov/rok	570 175€	<b>3,88€/obed</b>

Priemerné skutočne dosiahnuté príjmy z úhrad za poskytnuté sociálne služby za rok 2017:

Sociálna služba	kapacita	ročné príjmy	priemerné skutočne dosiahnuté príjmy v €/jednotku sociálnej služby
Zariadenie opatrovateľskej služby	56 lôžok	236 047€	<b>351,26€/mesiac/lôžko</b>
Zariadenie pre seniorov	103 lôžok	463 091€	<b>374,67€/mesiac/lôžko</b>
Domáca opatrovateľská služba	63 379 h./rok	113 611 €	<b>1,79 €/h.</b>
Denný stacionár	22 971 h./rok	17 466€	<b>0,76€/hod.</b>
Prepravná služba	9 054 km/rok	3 143€	<b>0,35€/km</b>
Sociálna služba v jedálni	146 970 obedov/rok	343 260€	<b>2,34 €/obed*</b>

\*bez príspevku mesta

#### 4.2.6 Ekonomicky oprávnené náklady 2017

Ekonomicky oprávnené náklady poskytovateľa sociálnych služieb za rok 2017 /vrátane odpisov a VS/:

<b>Sociálna služba</b>	<b>Kapacita</b>	<b>Ročné náklady</b>	<b>EON</b>
Zariadenie opatrovateľskej služby	56 lôžok	559 484€	<b>832,57€/mesiac/lôžko</b>
Zariadenie pre seniorov	103 lôžok	913 783€	<b>739,31€/mesiac/lôžko</b>
Domáca opatrovateľská služba	63 379 h./rok	526 214€	<b>8,30/h.</b>
Donáška obedov	84 226 obedov/rok	163 500€	<b>1,94€/rozvoz obeda</b>
Denný stacionár	22 971 h./rok	192 140€	<b>8,36€/hod.</b>
Prepravná služba	9 054 km/rok	29 232€	<b>3,22€/km</b>
Sociálna služba v jedálni	146 970 obedov/rok	583 616€	<b>3,97€/obed</b>

Ekonomicky oprávnené náklady poskytovateľa sociálnych služieb za rok 2017 /vrátane odpisov/:

<b>Sociálna služba</b>	<b>Kapacita</b>	<b>Ročné náklady</b>	<b>EON</b>
Zariadenie opatrovateľskej služby	56 lôžok	525 737€	<b>782,35€/mesiac/lôžko</b>
Zariadenie pre seniorov	103 lôžok	858 549€	<b>694,62€/mesiac/lôžko</b>
Domáca opatrovateľská služba	63 379 h./rok	490 254€	<b>7,73/h.</b>
Donáška obedov	84 226 obedov/rok	153 014€	<b>1,82€/rozvoz obeda</b>
Denný stacionár	22 971 h./rok	177 301€	<b>7,72€/hod.</b>
Prepravná služba	9 054 km/rok	27 297€	<b>3,01€/km</b>
Sociálna služba v jedálni	146 970 obedov/rok	545 072€	<b>3,71€/obed</b>

### 4.3 Sumár nákladov a výnosov hlavnej činnosti

#### 4.3.1 Náklady hlavnej činnosti

Číslo účtu	Názov	Náklady r. 2016	Náklady r. 2017	Index 2017/2016
501	Spotreba materiálu	571 905	490 945	0,86
502	Spotreba energie	157 487	150 377	0,95
511	Opravy a udržiavanie	33 188	43 708	1,32
512	Cestovné	444	536	1,21
513	Náklady na reprezentáciu	992	1 242	1,25
518	Ostatné služby	59 840	64 125	1,07
521	Mzdové náklady	1 345 365	1 456 234	1,08
524	Zákonné sociálne poistenie	464 995	501 460	1,08
525	Ostatné sociálne poistenie	8 159	8 569	1,05
527	Zákonné sociálne náklady	118 113	122 602	1,04
528	Ostatné sociálne náklady	119	86	0,72
538	Ostatné dane a poplatky	473	536	1,13
545	Ostatné pokuty, penále a úroky z omeškania	60	35	0,58
548	Ostatné náklady na prevádzkovú činnosť	0	413	-
549	Manká a škody	0	8	-
551	Odpis dlhodobého nehmotného a dlhodobého hmotného majetku	232 529	231 544	0,99
568	Ostatné finančné náklady	7 204	5 048	0,7
<b>Spolu:</b>		<b>3 000 873</b>	<b>3 077 477</b>	<b>1,03</b>

### 4.3.2 Výnosy z hlavnej činnosti

Číslo účtu	Názov	Výnosy r. 2016	Výnosy r. 2017	Index 2017/2016
602	Tržby z predaja služieb	1 241 057	1 217 493	0,98
621	Aktivácia materiálu a tovaru	59 055	59 437	1,01
648	Ostatné výnosy z prevádzkovej činnosti	27 910	52 808	1,89
662	Úroky	119	73	0,61
668	Ostatné finančné výnosy	136	118	0,87
691	Výnosy z bežných transferov z rozpočtu obce v rozpočtovej organizácii, príspevkovej organizácii zriadenej obcou	621 920	848 890	1,35
692	Výnosy z kapitálových transferov z rozpočtu. Obce v rozpočtovej organizácii, príspevkovej organizácii zriadenej obcou	211 621	211 649	1,00
693	Výnosy samosprávy z bežných transferov zo štátneho rozpočtu a do iných subjektov verejnej správy	689 243	639 838	0,93
697	Výnosy samosprávy z kapitálových transferov od ostatných subjektov mimo verejnej správy	1 400	2 900	2,07
<b>Spolu:</b>		<b>2 852 461</b>	<b>3 033 206</b>	<b>1,06</b>

### 4.3.3 Výsledok hospodárenia z hlavnej činnosti

Číslo účtu	Text	Výsledok hospodárenia r. 2016	Výsledok hospodárenia r. 2017
	Výsledok hospodárenia pred zdanením	- 148 412,24	-44 268,12
591	Splatná daň z príjmov	21,51	13,67
<b>Výsledok hospodárenia</b>		<b>- 148 433,75</b>	<b>-44 281,79</b>

#### *Návrh na vysporiadanie výsledku hospodárenia:*

Organizácia navrhuje výsledok hospodárenia z hlavnej činnosti vo výške – 44 281,79 € vysporiadať z rezervného fondu organizácie v zmysle § 25 zákona č.523/2004 o rozpočtových pravidlách verejnej správy.

#### 4.4 Stav rezervného fondu

Organizácia má vytvorený rezervný fond.

Účtovný stav rezervného fondu k 31.12.2017 bol **146 751,75 €**

#### 4.5 Stav bankových účtov a pokladničnej hotovosti hlavnej činnosti k 31.12.2017

Bežné účty hlavná činnosť (bez liekov): **100 417,72 €**

- z toho sociálny fond: **23 115,11 €**

Pokladňa hlavná činnosť: **717,62 €**

**SPOLU (bez SF a liekov) hlavná činnosť: 78 020,23 €**

#### 4.6 Pohľadávky k 31.12.2017

Číslo účtu	Text	Pohľadávka v €	Dátum splatnosti
311	Odberatelia	9 846,05	
	Slovak Telekom, a.s.	472,06	5.1.2018
	Služby Nitra s.r.o.	2 480,00	3.1.2018
	Správa zariadení sociálnych služieb	32,22	14.1.2018
	Správa zariadení sociálnych služieb	169,32	14.1.2018
	Správa zariadení sociálnych služieb	103,45	14.1.2018
	BIDEKO s.r.o.	57,75	23.1.2018
	Tomáš Deák	46,20	23.1.2018
	SEZAMA s.r.o.	123,20	23.1.2018
	Mesto Nitra	29,70	23.1.2018
	Mesto Nitra	4 280,10	23.1.2018
	JK AUTO s.r.o.	161,70	23.1.2018
	REVIT SK, s.r.o.	108,74	22.11.2011
	REVIT SK, s.r.o.	739,99	2.11.2011
	REVIT SK, s.r.o.	1 041,62	11.7.2011
315	Ostatné pohľadávky	64 049,52	
	Ostatné pohľadávky – služby klientom	64 049,52	rok 2017
335	Pohľadávky voči zamestnancom	661,39	
	Pohľadávky - stravné	661,39	rok 2017
378	Iné pohľadávky	6 927,34	
	voči klientom – za stravu a služby	1 377,03	rok 2017
	voči klientom – za lieky	5 173,74	rok 2017
	ostatné	376,57	rok 2013



#### 4.7 Závazky k 31.12.2017

Číslo účtu	Text	Závazok v €	Dátum splatnosti
321	Dodávatelia	33 218,84	
	Alpha Leonis, s.r.o.	93,30	12.1.2018
	Alpha Leonis, s.r.o.	43,42	12.1.2018
	Alpha Leonis, s.r.o.	61,21	12.1.2018
	Alpha Leonis, s.r.o.	189,65	12.1.2018
	Alpha Leonis, s.r.o.	246,46	12.1.2018
	Alpha Leonis, s.r.o.	117,65	5.1.2018
	Alpha Leonis, s.r.o.	60,18	5.1.2018
	Alpha Leonis, s.r.o.	35,64	11.1.2018
	ANTRE Nitra s.r.o.	216,00	14.1.2018
	Bohuš Šesták	60,50	26.1.2018
	Bohuš Šesták	82,50	28.1.2018
	Bohuš Šesták	66,00	28.1.2018
	CS – FRUIT, spol. s.r.o.	575,89	12.1.2018
	CS – FRUIT, spol. s.r.o.	81,00	12.1.2018
	CS – FRUIT, spol. s.r.o.	428,12	12.1.2018
	CS – FRUIT, spol. s.r.o.	269,90	12.1.2018
	CS – FRUIT, spol. s.r.o.	32,40	12.1.2018
	CS – FRUIT, spol. s.r.o.	125,28	12.1.2018
	CS – FRUIT, spol. s.r.o.	116,25	12.1.2018
	CS – FRUIT, spol. s.r.o.	16,20	12.1.2018
	CS – FRUIT, spol. s.r.o.	114,84	12.1.2018
	Energy Europe, SE	540,16	20.1.2018
	Energy Europe, SE	48,44	20.1.2018
	Energy Europe, SE	87,49	20.1.2018
	Energy Europe, SE	155,29	20.1.2018
	Energy Europe, SE	3 440,98	20.1.2018
	Energy Europe, SE	628,93	20.1.2018
	Energy Europe, SE	-44,35	11.5.2017
	Energy Europe, SE	-71,36	20.1.2018
	Energy Europe, SE	-75,26	20.1.2018
	Energy Europe, SE	-99,89	20.1.2018
	Energy Europe, SE	-75,38	20.1.2018
	Fuel Traders Corporation s.r.o.	877,81	30.1.2018
	H a S Nitra spol. s.r.o.	65,83	18.1.2018
	Ivan Grančay	50,-	16.1.2018
	Jana Hrnčárová R - Centrum	184,-	19.1.2018
	Jolana Kráľovičová – Hostinec	28,80	10.1.2018
	Jolana Kráľovičová – Hostinec	23,40	12.1.2018
	KOOPERATIVA poisťovňa, a.s. Nitra	126,74	24.1.2018
	Ľubica Brečsková – ZASYS	1 751,76	10.1.2018
	Mesto Nitra	436,16	5.1.2018
	METRO Cash & Carry SR s.r.o.	52,61	10.1.2018
	METRO Cash & Carry SR s.r.o.	93,54	10.1.2018
	METRO Cash & Carry SR s.r.o.	122,32	12.1.2018
	METRO Cash & Carry SR s.r.o.	169,09	10.1.2018
	METRO Cash & Carry SR s.r.o.	146,07	12.1.2018
	METRO Cash & Carry SR s.r.o.	11,69	10.1.2018
	METRO Cash & Carry SR s.r.o.	19,34	12.1.2018
	METRO Cash & Carry SR s.r.o.	116,02	12.1.2018

	METRO Cash & Carry SR s.r.o.	93,06	12.1.2018
	METRO Cash & Carry SR s.r.o.	80,26	10.1.2018
	METRO Cash & Carry SR s.r.o.	95,86	12.1.2018
	METRO Cash & Carry SR s.r.o.	263,28	10.1.2018
	METRO Cash & Carry SR s.r.o.	46,79	12.1.2018
	METRO Cash & Carry SR s.r.o.	8,90	12.1.2018
	METRO Cash & Carry SR s.r.o.	40,37	12.1.2018
	METRO Cash & Carry SR s.r.o.	29,38	12.1.2018
	METRO Cash & Carry SR s.r.o.	55,60	12.1.2018
	METRO Cash & Carry SR s.r.o.	29,33	12.1.2018
	METRO Cash & Carry SR s.r.o.	216,89	12.1.2018
	METRO Cash & Carry SR s.r.o.	59,76	12.1.2018
	METRO Cash & Carry SR s.r.o.	52,91	12.1.2018
	METRO Cash & Carry SR s.r.o.	23,02	12.1.2018
	METRO Cash & Carry SR s.r.o.	78,13	10.1.2018
	METRO Cash & Carry SR s.r.o.	21,59	10.1.2018
	METRO Cash & Carry SR s.r.o.	109,08	5.1.2018
	MIK s.r.o. Expedicia SK	151,69	12.1.2018
	MIK s.r.o. Expedicia SK	280,86	5.1.2018
	MIK s.r.o. Expedicia SK	140,82	10.1.2018
	MIK s.r.o. Expedicia SK	53,67	10.1.2018
	MIK s.r.o. Expedicia SK	77,00	12.1.2018
	Nitrianska teplárenská spoločnosť, a.s.	2 948,50	23.1.2018
	Nitrianska teplárenská spoločnosť, a.s.	2 168,50	23.1.2018
	Nitrianske komunálne služby, s.r.o.	206,40	26.1.2018
	OPTIMA a.s.	2,16	12.1.2018
	OPTIMA a.s.	-7,06	12.1.2018
	P&PENDO s.r.o.	81,47	14.1.2018
	P&PENDO s.r.o.	24,00	14.1.2018
	P&PENDO s.r.o.	27,60	5.1.2018
	P&PENDO s.r.o.	141,29	5.1.2018
	P&PENDO s.r.o.	66,50	5.1.2018
	P&PENDO s.r.o.	3,00	5.1.2018
	P&PENDO s.r.o.	90,60	5.1.2018
	P&PENDO s.r.o.	97,20	5.1.2018
	Pekáreň Delika s.r.o.	66,08	14.1.2018
	Pekáreň Delika s.r.o.	552,72	14.1.2018
	Pekáreň Delika s.r.o.	137,47	10.1.2018
	Pekáreň Delika s.r.o.	325,54	14.1.2018
	Pekáreň Delika s.r.o.	271,92	10.1.2018
	Pekáreň Delika s.r.o.	71,87	14.1.2018
	Pekáreň Delika s.r.o.	105,14	10.1.2018
	Práčovne a čistiarne s.r.o.	74,65	17.1.2018
	Práčovne a čistiarne s.r.o.	244,43	17.1.2018
	Práčovne a čistiarne s.r.o.	216,43	5.1.2018
	Slovak Telekom, a.s.	46,98	3.7.2013
	Slovak Telekom, a.s.	49,74	18.1.2018
	Slovak Telekom, a.s.	20,72	18.1.2018
	Slovak Telekom, a.s.	89,04	18.1.2018
	Slovak Telekom, a.s.	46,26	18.1.2018
	Slovak Telekom, a.s.	28,52	18.1.2018
	Slovak Telekom, a.s.	49,64	18.1.2018

	Slovak Telekom, a.s.	24,66	18.1.2018
	Slovak Telekom, a.s.	327,58	18.1.2018
	Slovenská pošta, a.s.	100,94	17.1.2018
	Správa zariadení sociálnych služieb	32,22	14.1.2018
	Správa zariadení sociálnych služieb	169,32	14.1.2018
	Správa zariadení sociálnych služieb	103,45	14.1.2018
	TAURIS, a.s.	115,62	12.1.2018
	VEMEX ENERGO s.r.o.	3 701,88	18.1.2018
	Západoslovenská vodárenská spoločnosť	4,68	29.1.2018
	Západoslovenská vodárenská spoločnosť	294,66	25.1.2018
	Západoslovenská vodárenská spoločnosť	1 592,89	25.1.2018
	SD 21 s.r.o.	2 008,38	po úhrade klientov
	AK-med, s.r.o.	2 647,38	po úhrade klientov
325	Ostatné záväzky	165,97	
	Ostatné zmluvné záväzky	165,97	rok 2017
331	Zamestnanci	99 457,93	
	Mzdy 12/2017	99 457,93	1/2018
333	Ostatné záväzky voči zamestnancom	423,42	
	Zrážky zo mzdy 12/2017	423,42	1/2018
336	Zúčtovanie s orgánmi SP a ZP	59 648,28	
	Odvody SP a ZP 12/2017	59 648,28	1/2018
341	Daň z príjmov	31,56	
	Daň z príjmu	31,56	1/2018
342	Ostatné priame dane	10 091,83	
	Daň zo mzdy 12/2017	10 091,83	1/2018
343	Daň z pridanej hodnoty	2 769,74	
	DPH	2 769,74	1/2018
472	Záväzky zo sociálneho fondu	28 097,78	
	Sociálny fond	28 097,78	rok 2018
379	Iné záväzky	701,04	
	Iné záväzky	701,04	rok 2013

#### 4.8 Inventarizácia majetku

Na základe príkazu riaditeľky Správy zariadení sociálnych služieb bola v organizácii ku koncu roka vykonaná fyzická a dokladová inventarizácia. Pri inventarizácii bol zistený inventarizačný rozdiel v sklade potravín Janského 7, ktorý vznikol z dôvodu nevykonania fyzickej inventarizácie v stanovenom termíne. Inventarizačný rozdiel bol vysporiadaný v zmysle účtovných postupov.

## 5 Finančné hospodárenie z podnikateľskej činnosti

### 5.1 Príjmy z podnikateľskej činnosti podľa rozpočtovej klasifikácie

Kód	Názov	Schválený	Upravený	Plnenie	%
200	<i>Nedaňové príjmy</i>	0	0	82 412	0.0
220	Administratívne a iné poplatky a platby	0	0	82 305	0.0
223	Poplatky a platby z nepriemyselného a náhodného predaja a služieb	0	0	82 305	0.0
223003	Za stravné	0	0	82 305	0.0
240	Úroky z domácich úverov, pôžičiek a vkladov	0	0	0	0.0
242	Z vkladov	0	0	0	0.0
290	Iné nedaňové príjmy	0	0	106	0.0
292	Ostatné príjmy	0	0	106	0.0
292027	Iné	0	0	106	0.0
SPOLU		0	0	82 412	0.0

## 5.2 Výdavky z podnikateľskej činnosti podľa rozpočtovej klasifikácie

Kód	Názov	Schválený	Upravený	Plnenie	%
600	Bežné výdavky	0	0	79 006	0.0
610	Mzdy, platy, služobné príjmy a ostatné osobné vyrovnania	0	0	24 350	0.0
611	Tarifný plat, osobný plat, základný plat, funkčný plat, hodnotný plat, plat, vrátane ich náhrad	0	0	17 818	0.0
612	Príplatky	0	0	6 464	0.0
612001	Osobný príplatok	0	0	5 107	0.0
612002	Ostatné príplatky okrem osobných príplatkov	0	0	1 356	0.0
614	Odmeny	0	0	67	0.0
620	Poistné a príspevok do poisťovní	0	0	8 227	0.0
621	Poistné do Všeobecnej zdravotnej poisťovne	0	0	1 606	0.0
623	Poistné do ostatných zdravotných poisťovní	0	0	817	0.0
625	Poistné do Sociálnej poisťovne	0	0	5 803	0.0
625001	Na nemocenské poistenie	0	0	336	0.0
625002	Na starobné poistenie	0	0	3 374	0.0
625003	Na úrazové poistenie	0	0	192	0.0
625004	Na invalidné poistenie	0	0	625	0.0
625005	Na poistenie v nezamestnanosti	0	0	194	0.0
625007	Na poistenie do rezervného fondu solidarity	0	0	1 080	0.0
630	Tovary a služby	0	0	46 390	0.0
632	Energie, voda a komunikácie	0	0	5 764	0.0
632001	Energie	0	0	5 458	0.0
632002	Vodné, stočné	0	0	197	0.0
632004	Komunikačná infraštruktúra	0	0	100	0.0
632005	Telekomunikačné služby	0	0	7	0.0
633	Materiál	0	0	37 764	0.0
633004	Prevádzkové stroje, prístroje, zariadenie, technika a náradie	0	0	61	0.0
633006	Všeobecný materiál	0	0	1 341	0.0
633010	Pracovné odevy, obuv a pracovné pomôcky	0	0	365	0.0
633011	Potraviny	0	0	35 995	0.0
634	Dopravné	0	0	388	0.0

(v eurách)

Kód	Názov	Schválený	Upravený	Plnenie	%
634001	Palivo, mazivá, oleje, špeciálne kvapaliny	0	0	363	0.0
634002	Servis, údržba, opravy a výdavky s tým spojené	0	0	7	0.0
634003	Poistenie	0	0	16	0.0
635	Rutinná a štandardná údržba	0	0	621	0.0
635004	Prevádzkových strojov, prístrojov, zariadení, techniky a náradia	0	0	183	0.0
635006	Budov, objektov alebo ich častí	0	0	373	0.0
635009	Softvéru	0	0	64	0.0
637	Služby	0	0	1 851	0.0
637001	Školenia, kurzy, semináre, porady, konferencie, sympóziá	0	0	216	0.0
637004	Všeobecné služby	0	0	455	0.0
637005	Špeciálne služby	0	0	64	0.0
637006	Náhrady	0	0	11	0.0
637012	Poplatky a odvody	0	0	187	0.0
637035	Dane	0	0	917	0.0
640	Bežné transfery	0	0	37	0.0
642	Transfery jednotlivcom a neziskovým právnickým osobám	0	0	37	0.0
642015	Na nemocenské dávky	0	0	37	0.0
700	Kapitálové výdavky	0	0	3 066	0.0
710	Obstarávanie kapitálových aktív	0	0	3 066	0.0
713	Nákup strojov, prístrojov, zariadení, techniky a náradia	0	0	3 066	0.0
713004	Prevádzkových strojov, prístrojov, zariadení, techniky a náradia	0	0	3 066	0.0
SPOLU		0	0	82 072	0.0

## 5.3 Náklady a výnosy z podnikateľskej činnosti

### 5.3.1 Náklady z podnikateľskej činnosti

Číslo účtu	Názov	Náklady r. 2016	Náklady r. 2017	Index 2017/2016
501	Spotreba materiálu	42 547	37 541	<b>0,88</b>
502	Spotreba energie	3 421	7 129	<b>2,08</b>
511	Opravy a udržiavanie	1 140	1 091	<b>0,96</b>
518	Ostatné služby	437	491	<b>1,12</b>
521	Mzdové náklady	31 741	25 726	<b>0,81</b>
524	Zákonné sociálne poistenie	9 158	8 907	<b>0,97</b>
527	Zákonné sociálne náklady	142	376	<b>2,65</b>
551	Odpis dlhodobého nehmotného a dlhodobého hmotného majetku	1 704	1 243	<b>0,73</b>
568	Ostatné finančné náklady	35	79	<b>2,26</b>
<b>Spolu:</b>		<b>90 325</b>	<b>82 583</b>	<b>0,91</b>

### 5.3.2 Výnosy z podnikateľskej činnosti

Číslo účtu	Text	Výnosy r. 2016	Výnosy r. 2017	Index 2017/2016
602	Tržby z predaja služieb	91 355	83 025	0,91
662	Úroky	52	1	0,02
668	Ostatné finančné výnosy	6	0	-
<b>Spolu:</b>		<b>91 413</b>	<b>83 026</b>	<b>0,91</b>

### 5.3.3 Výsledok hospodárenia

Číslo účtu	Text	Výsledok hospodárenia r. 2016	Výsledok hospodárenia r. 2017
	Výsledok hospodárenia pred zdanením	1 087,75	437,99
591	Splatná daň z príjmov	1 012,09	91,94
<b>Výsledok hospodárenia</b>		<b>75,66</b>	<b>346,05</b>

Návrh na vysporiadanie výsledku hospodárenia z podnikateľskej činnosti:

Organizácia navrhuje výsledok hospodárenia z podnikateľskej činnosti vo výške 346,05 € preúčtovať v zmysle §25 zákona č.523/2004 o rozpočtových pravidlách verejnej správy do rezervného fondu.

**5.4 Stav bankových účtov a pokladničnej hotovosti podnikateľskej činnosti  
k 31.12.2017**

Bežné účty podnikateľská činnosť:	11 385,00 €
Pokladňa podnikateľská činnosť:	560,86 €
<b>Spolu podnikateľská činnosť:</b>	<b>11 945,86 €</b>

Zostatok na účte podnikateľskej činnosti nezodpovedá rozdielu príjmov a výdavkov podnikateľskej činnosti, pretože k 31.12.2017 nebol prevedený rozdiel vo výške 11 599,81 € vyplývajúci zo zmeny pomeru účtovania výdavkov na podnikateľskú činnosť na účet hlavnej činnosti.



## 6 Verejné obstarávanie

**Verejné obstarávanie tovarov, prác a služieb – obsahuje prehľad o jednotlivých spôsoboch verejného obstarávania tovarov prác a služieb v organizácii v rámci rozpočtového roka s konkrétnym uvedením druhu tovaru, práce alebo služby a výsledkov verejného obstarávania**

V Správe zariadení sociálnych služieb, Baničova 12, Nitra sa v roku 2017 verejné obstarávanie vykonávalo v zmysle zákona č.343/2015 Z.z. o verejnom obstarávaní v znení neskorších predpisov a podľa Vnútroodnikovej smernice o verejnom obstarávaní.

Názov zákazky	Druh zákazky	Výsledok verejného obstarávania	Názov firmy
Hrubý tovar	Podlimitná zákazka	Rámcová dohoda na dodanie tovaru	Metro Cash & Garry SR, s.r.o. Senecká cesta 1881 Ivánka pri Dunaji
Olej na varenie	Podlimitná zákazka	Rámcová dohoda na dodanie tovaru	Metro Cash & Garry SR, s.r.o. Senecká cesta 1881 Ivánka pri Dunaji
Sterilizované výrobky	Podlimitná zákazka	Rámcová dohoda na dodanie tovaru	Alpha Leonis, s.r.o. Smrekova 7, Nitra
Maslo	Podlimitná zákazka	Rámcová dohoda na dodanie tovaru	Metro Cash & Garry SR, s.r.o. Senecká cesta 1881 Ivánka pri Dunaji
Chladené výrobky	Podlimitná zákazka	Rámcová dohoda na dodanie tovaru	Metro Cash & Garry SR, s.r.o. Senecká cesta 1881 Ivánka pri Dunaji
Mlieko a smotana	Podlimitná zákazka	Rámcová dohoda na dodanie tovaru	Metro Cash & Garry SR, s.r.o. Senecká cesta 1881 Ivánka pri Dunaji
Pekárenské výrobky	Podlimitná zákazka	Rámcová dohoda na dodanie tovaru	Delika, s.r.o. Rišňovce č. 255
Stravné poukážky	Podlimitná zákazka	Rámcová zmluva	DOXX- Stravné lístky, s.r.o. Kalov 356, Žilina
Zemiaky	Podlimitná zákazka	Rámcová dohoda na dodanie tovaru	CS FRUIT, s.r.o., Hornozoborska 81, Nitra
Plodová zelenina	Podlimitná zákazka	Rámcová dohoda na dodanie tovaru	CS FRUIT, s.r.o., Hornozoborska 81, Nitra
Koreňová zelenina	Podlimitná zákazka	Rámcová dohoda na dodanie tovaru	CS FRUIT, s.r.o., Hornozobor. 81, Nitra
Mrazená zelenina	Podlimitná zákazka	Rámcová dohoda na dodanie tovaru	Alpha Leonis, s.r.o. Smrekova 7, Nitra
Hlboko mrazené výrobky	Podlimitná zákazka	Rámcová dohoda na dodanie tovaru	Inmedia, s.r.o. Nám.SNP 11, Zvolen

Hydina a hydinové výrobky	Podlimitná zákazka	Rámcová dohoda na dodanie tovaru	Alpha Leonis, s.r.o. Smrekova 7, Nitra
Kuracie stehná	Podlimitná zákazka	Rámcová dohoda na dodanie tovaru	Alpha Leonis, s.r.o. Smrekova 7, Nitra
Koreniny	Podlimitná zákazka	Rámcová dohoda na dodanie tovaru	COMIDA, s.r.o., Pekná 445/12, Nitra
Nákup PHM	Podlimitná zákazka	Kúpna zmluva	Fuel Traders Corporation, s.r.o. Panenská 13 Bratislava
Maliarske práce	Podlimitná zákazka	Rámcová zmluva o dielo	Dušan Kunkela, Bethovenova 9, Nitra
Pracovná obuv	Podlimitná zákazka	Rámcová dohoda na dodanie tovaru	MOGER, Krásno 105
Pracovné odevy	Podlimitná zákazka	Rámcová dohoda na dodanie tovaru	OPTIMA, a.s., Železničarska 8, Nitra
Motorové vozidlo na rozv. obedov a potrav.	Podlimitná zákazka	Kúpna zmluva	BV Auto, s.r.o. Krušovská cesta 4664, Topoľčany
Dodávka zemného plynu	Podlimitná zákazka	Zmluva o poskytovaní služieb	VEMEX ENERGO, s.r.o Moyzesova 936/5 Bratislava
Dodávka elektrickej energie	Podlimitná zákazka	Kúpna zmluva	Energy Europe, SE Kopčianska 10, Bratislava
Hovädzie mäso	Podlimitná zákazka	Rámcová dohoda na dodanie tovaru	Metro Cash & Garry SR, s.r.o. Senecká cesta 1881 Ivánka pri Dunaji
Bravčové mäso	Podlimitná zákazka	Rámcová dohoda na dodanie tovaru	MIK, s.r.o., Hollého 1199/13, Šaľa
Mäsové výrobky	Podlimitná zákazka	Rámcová dohoda na dodanie tovaru	Metro Cash & Garry SR, s.r.o. Senecká cesta 1881 Ivánka pri Dunaji
Maslo	Podlimitná zákazka	Rámcová dohoda na dodanie tovaru	Bohuš Šesták, Priemyslená 8, Šaľa
Mlieko a smotana	Podlimitná zákazka	Rámcová dohoda na dodanie tovaru	Metro Cash & Garry SR, s.r.o. Senecká cesta 1881 Ivánka pri Dunaji
Chladené mliečne výrobky	Podlimitná zákazka	Rámcová dohoda na dodanie tovaru	Metro Cash & Garry SR, s.r.o. Senecká cesta 1881 Ivánka pri Dunaji
Ovocie tropické	Podlimitná zákazka	Rámcová dohoda na dodanie tovaru	E.Križanová, VO OZ, Coburgova 84, Trnava
Ovocie netropické	Podlimitná zákazka	Rámcová dohoda na dodanie tovaru	E.Križanová, VO OZ, Coburgova 84, Trnava
Vajcia	Podlimitná zákazka	Rámcová dohoda na dodanie tovaru	Inmedia, s.r.o. Nám.SNP 11, Zvolen

Zákazky s nízkou hodnotou:

Názov zákazky	Druh zákazky	Výsledok verejného obstarávania	Názov firmy
Kysnutá knedľa	Zákazka s nízkou hodnotou	Rámcová dohoda na dodanie tovaru	J. Kraľovičová, Jelenecká 86, Nitrianske Hrnčiarovce
Reštauračný tovar	Zákazka s nízkou hodnotou	Rámcová dohoda na dodanie tovaru	Ing. D.Bečica, Studená 1 Nitra
Kancelársky papier	Zákazka s nízkou hodnotou	Rámcová dohoda na dodanie tovaru	OPTIMA, a.s. , Železničiarska 8, Nitra
Hygienické výrobky z papiera	Zákazka s nízkou hodnotou	Rámcová dohoda na dodanie tovaru	OPTIMA, a.s. , Železničiarska 8, Nitra
Pracovné rukavice	Zákazka s nízkou hodnotou	Rámcová dohoda na dodanie tovaru	E.Bedeová-Energocentrum, Pekná 12, Nitra
Odpadkové vrecká	Zákazka s nízkou hodnotou	Rámcová dohoda na dodanie tovaru	E.Bedeová-Energocentrum, Pekná 12, Nitra
Fólia	Zákazka s nízkou hodnotou	Rámcová dohoda na dodanie tovaru	E.Bedeová-Energocentrum, Pekná 12, Nitra
Handry na čistenie	Zákazka s nízkou hodnotou	Rámcová dohoda na dodanie tovaru	E.Bedeová-Energocentrum, Pekná 12, Nitra
Pracie prostriedky	Zákazka s nízkou hodnotou	Rámcová dohoda na dodanie tovaru	E.Bedeová-Energocentrum, Pekná 12, Nitra
Čistiace prostriedky na riad	Zákazka s nízkou hodnotou	Rámcová dohoda na dodanie tovaru	E.Bedeová-Energocentrum, Pekná 12, Nitra
Prípravky na parfemov. alebo dezodoráciu miest.	Zákazka s nízkou hodnotou	Rámcová dohoda na dodanie tovaru	E.Bedeová-Energocentrum, Pekná 12, Nitra
Čistenie toaliet	Zákazka s nízkou hodnotou	Rámcová dohoda na dodanie tovaru	E.Bedeová-Energocentrum, Pekná 12, Nitra
Dezinfekcia podláh, prádla, nábytku	Zákazka s nízkou hodnotou	Rámcová dohoda na dodanie tovaru	E.Bedeová-Energocentrum, Pekná 12, Nitra

## 7 Správa o činnosti organizácie

### 7.1 Úsek pobytových sociálnych služieb

- Zariadenie pre seniorov, Janského 7, 949 01 Nitra
- Zariadenie opatrovateľskej služby, Janského 7, 949 01 Nitra

**V zariadení pre seniorov (ZPS)** sa poskytujú služby v zmysle § 35 zákona č. 448/2008 Z.z. o sociálnych službách v platnom znení. Sociálna služba sa poskytuje fyzickej osobe, ktorá dovŕšila dôchodkový vek a je odkázaná na pomoc inej fyzickej osoby alebo poskytovanie sociálnej služby v tomto zariadení potrebuje z iných vážnych dôvodov.

**V zariadení opatrovateľskej služby (ZOS)** sa poskytujú služby v zmysle § 36 zákona č. 448/2008 Z.z. o sociálnych službách v platnom znení. Prijímateľom sociálnej pomoci v ZOS je plnoletá fyzickej osobe, ktorá je odkázaná na pomoc inej fyzickej osoby, ak jej nemožno poskytnúť opatrovateľskú službu. Sociálna služba sa poskytuje podľa zákona na určitý čas - jedná sa o prechodnú formu poskytovania sociálnej služby.

Celková kapacita zariadenia je 159 lôžok, z toho v ZpS je 103 lôžok a v ZOS 56 lôžok.

#### Obsadenosť lôžok v ZpS a ZOS v roku 2017

Obdobie	% obsadenosti v ZPS	% obsadenosti v ZOS
Január 2017	99,97	95,54
Február 2017	98,54	97,77
Marec 2017	99,03	96,14
Apríl 2017	98,38	98,99
Máj 2017	99,09	98,62
Jún 2017	99,29	97,98
Júl 2017	99,47	96,03
August 2017	99,28	96,17
September 2017	98,19	98,39
Október 2017	99,66	99,42
November 2017	99,97	97,26
December 2017	98,12	98,56

#### Štruktúra prijímateľov sociálnych služieb v Zariadení pre seniorov v roku 2017

V roku 2017 bolo v ZpS umiestnených 20 nových prijímateľov sociálnej služby. K 31.12.2017 bolo v ZpS umiestnených 100 klientov z toho 17 mužov a 83 žien. Vekový priemer klientov bol 82,4 rokov so stupňami odkázanosti v rozsahu od II. až VI. Priemerná obsadenosť lôžok v ZpS počas roka 2017 bola 99,0825%. V priebehu roka 2017 zariadenie pre seniorov poskytlo pobytovú sociálnu službu 127 klientom.

### Štruktúra klientov podľa stupňa odkázanosti v ZpS k 31.12.2017

Stupeň odkázanosti	II.	III.	IV.	V.	VI.	Σ
Počet klientov	3	10	74	11	2	100

### Počet klientov ZpS a priemerný vek k dátumu 31.12.2017

Počet mužov	Priemerný vek	Počet žien	Priemerný vek	Celkom	Priemerný vek
17	81,2	83	82,7	100	82,4

### Ukončenie poskytovania sociálnej služby v zariadení pre seniorov v roku 2017

Obdobie	01 2017	02 2017	03 2017	04 2017	05 2017	06 2017	07 2017	08 2017	09 2017	10 2017	11 2017	12 2017
Výpoveďou alebo do ZOS	5	0	0	0	0	0	0	0	0	0	1	2
Úmrtím	2	0	0	1	1	0	2	2	1	0	1	3

Ukončenie poskytovania sociálnej služby v ZpS nastáva aj z dôvodov ukončenia pobytu dohodou, jednostrannou výpoveďou zmluvy zo strany klienta alebo zo strany poskytovateľa ( 8 klientov počas roka ) a tiež v dôsledku mortality klientov.

V roku 2017 bolo v ZpS **13 úmrtí**.

### Štruktúra prijímateľov sociálnych služieb v Zariadení opatrovateľskej služby v roku 2017

V zmysle zákona o sociálnych službách boli v roku 2017 uzatvorené nové zmluvy o poskytovaní sociálnej služby v ZOS s 45 klientmi. Prijímatelia sociálnych služieb boli prijímaní z nemocníc, z domácností alebo z iných zariadení. Priemerná obsadenosť v zariadení opatrovateľskej služby v roku 2017 bola 97,5725 %. V roku 2017 zariadenie opatrovateľskej služby poskytovalo sociálne služby celoročnou pobytovou formou celkom 90 prijímateľom. Vekový priemer klientov v ZOS bol 83,5 rokov so stupňami odkázanosti v rozsahu od III. až VI.

### Štruktúra klientov ZOS podľa stupňa odkázanosti k 31.12.2017

Stupeň odkázanosti	II.	III.	IV.	V.	VI.	Σ
Počet klientov	0	4	9	20	21	54

### Počet klientov ZOS a priemerný vek k dátumu 31.12.2017

Počet mužov	Priemerný vek	Počet žien	Priemerný vek	Celkom	Priemerný vek
10	80,9	44	84,1	54	83,5

### Ukončenie poskytovania sociálnej služby v zariadení opatrovateľskej služby v roku 2017

Obdobie	01/17	02/17	03/17	04/17	05/17	06/17	07/17	08/17	09/17	10/17	11/17	12/17	Σ
Počet klientov	0	0	1	0	0	1	1	2	2	0	2	0	9

Pozn.: Tabuľka uvádza počet klientov najčastejšie umiestňovaných do zariadení sociálnych služieb v rámci nitrianskeho samosprávneho kraja. Z celkového počtu 9 klientov boli 3 klienti umiestnení v rámci úseku pobytových sociálnych služieb na úsek zariadenia pre seniorov.

Ukončenie poskytovania sociálnej služby v ZOS nastáva aj z dôvodov ukončenia pobytu dohodou, jednostrannou výpoveďou zmluvy zo strany klienta alebo zo strany poskytovateľa (4 klienti počas roka) a tiež v dôsledku mortality klientov.

V roku 2017 bolo v ZOS lekárom konštatovaných **24 úmrtí**.

### Mortalita klientov ZOS v jednotlivých mesiacoch v roku 2017

Obdobie	01/17	02/17	03/17	04/17	05/17	06/17	07/17	08/17	09/17	10/17	11/17	12/17	Σ
Počet klientov	3	2	2	1	1	1	4	4	1	1	3	1	24

Úsek pobytových sociálnych služieb (ZpS a ZOS) poskytuje odborné, obslužné a ďalšie činnosti v zmysle VzN mesta Nitry č. 4/2014 v znení Dodatkov 1 a 2. Zabezpečuje aj ambulantnú zdravotnú starostlivosť o ubytovaných klientov v spolupráci so zmluvnými lekármi a lekármi so špecializáciami v odbore psychiatria, diabetológia a geriatria.

Pre prijímateľov pobytových sociálnych služieb poskytuje komplexnú opatrovateľskú, hygienickú a rehabilitačnú starostlivosť, podávanie liekov a liečiv, pre ubytovaných klientov zabezpečuje zdravotnícke a kompenzačné pomôcky. Na úseku sa zabezpečujú ošetrovateľské intervencie v úzkej spolupráci s agentúrou domácej ošetrovateľskej starostlivosti.

Stravovanie prijímateľov pobytových sociálnych služieb v zariadení pre seniorov a v zariadení opatrovateľskej služby je poskytované v súlade so zásadami zdravej výživy,

s prihliadnutím na vek, zdravotný stav a podľa určených stravných jednotiek. V spolupráci s lekármi – špecialistami je poskytované aj diétne stravovanie pre klientov zariadenia. Klienti sa majú možnosť pred nástupom do zariadenia rozhodnúť o počte odobratých porcií jedál. Klientom, ktorí sú ubytovaní na 1. a 2. poschodí sa strava dopravuje výťahom, ktorý je na to určený. Na týchto poschodiach sú zriadené kuchynky slúžiace na rozdeľovanie stravy podľa diét. Čiastočne mobilní a mobilní klienti sa v rámci zachovania mobility stravujú v jedálňach, ktoré sú umiestnené na 1. a 2. poschodí. Imobilným klientom sa podáva strava priamo na izbách.

## 7.2 Úsek terénnych a ambulantných sociálnych služieb

### 7.2.1 Terénne sociálne služby

- domáca opatrovateľská služba (ďalej len „opatrovateľská služba“)

Opatrovateľská služba bola v priebehu roka 2017 poskytovaná **249** prijímateľom sociálnej služby, z toho v Dome s opatrovateľskou službou na ul. J. Kráľa 2 s kapacitou 100 bytov bola poskytnutá 93 prijímateľom sociálnej služby, v Dome s opatrovateľskou službou na Bernolákovej ul. č.16 s kapacitou 16 bytov – 18 prijímateľom sociálnej služby, v bývalom Dome s opatrovateľskou službou na Misionárskej ul. – 4 prijímateľom sociálnej služby, v Bytovom dome senior (BDS), Krčméryho 2/C – 4 prijímateľom sociálnej služby a v domácnostiach v rámci mesta Nitra 130 prijímateľom sociálnej služby. Opatrovateľská služba bola v období 01.01.2017 až 31.12.2017 poskytnutá v rozsahu **63 379 hodín**, z toho **presuny opatrovateľiek** medzi jednotlivými domácnosťami prijímateľov opatrovateľskej služby boli **1993 hodín**. V sledovanom období evidujeme v opatrovateľskej službe prírastok 39 prijímateľov a úbytok 48 prijímateľov sociálnej služby. Počet prijímateľov opatrovateľskej služby k 31.12.2017 bol 201 opatrovaných.

#### Prehľad počtu prijímateľov opatrovateľskej služby v roku 2017:

POČET OPATROVANÝCH	k 01.01. 2017	prírastok k 31.12. 2017	úbytok k 31.12.2017	k 31.12.2017	počet opatrovaných za rok 2017
Dom s opatrovateľskou službou J. Kráľa 2	83	10	10	83	93
Dom s opatrovateľskou službou, Bernolákova ul.	17	1	1	17	18
Bytový dom Senior (BDS), Krčméryho 2/C, Misionárska ul.	8	0	1	7	8
<b>SPOLU v domoch s opatrovateľskou službou a v BDS</b>	<b>108</b>	<b>11</b>	<b>12</b>	<b>107</b>	<b>119</b>
Opatrovateľská služba v domácnostiach	102	28	36	94	130
<b>SPOLU</b>	<b>210</b>	<b>39</b>	<b>48</b>	<b>201</b>	<b>249</b>

### Prehľad počtu hodín poskytnutej opatrovateľskej služby v roku 2017:

Počet hodín poskytnutej opatrovateľskej služby v roku 2017	
Dom s opatrovateľskou službou, J. Kráľa 2, Nitra	4 264
Dom s opatrovateľskou službou, Bernolákova 16, Nitra	679
Bytový dom Senior, Krčméryho 2/C, Nitra, Misionárska ul.	767
<b>SPOLU v domoch s opatrovateľskou službou a v BDS</b>	<b>5 710</b>
<b>Opatrovateľská služba v domácnostiach</b>	<b>55 676</b>
<b>Presuny</b>	<b>1 993</b>
<b>SPOLU</b>	<b>63 379</b>

#### 7.2.2 Ambulantné sociálne služby

Ambulantnou formou sú poskytované nasledujúce sociálne služby:

- denný stacionár pre seniorov
- denný stacionár pre osoby s autizmom
- denný stacionár pre osoby s ŤZP
- denné centrá

#### Denný stacionár

Denný stacionár je zariadenie s denným pobytom, ktoré poskytuje ambulatnú sociálnu službu podľa § 40 Zákona č.448/2008 Z.z. o sociálnych službách v znení neskorších predpisov osobám odkázaným na pomoc inej fyzickej osoby, ktoré sú odkázané na sociálnu službu v zariadení len na určitý čas počas dňa.

Sociálna služba je určená pre seniorov, invalidných dôchodcov a pre osoby s ŤZP žijúcimi v rodinách s ekonomicky aktívnymi príslušníkmi rodiny, ktorí nedokážu svojim blízkym v domácnosti poskytnúť potrebnú dennú starostlivosť a pre osamelých občanov, ktorí sú ohrození sociálnou izoláciou.

Denný stacionár je zariadením sociálnych služieb, ktorého hlavným cieľom je vytvárať podmienky na riešenie nepriaznivej sociálnej situácie osôb s ťažkým zdravotným postihnutím a seniorov. V dennom stacionári sú sociálne služby poskytované počas 9 hodinovej prevádzky v pracovných dňoch a dopĺňajú nevyhnutnú sieť sociálnych služieb.

#### *Denný stacionár pre seniorov*

Správa zariadení sociálnych služieb dňa 01.01.2017 otvorila aj prevádzku na Janského 7 v Nitre v Zariadení pre seniorov Zobor, a tak je sociálna služba pre túto cieľovú skupinu aktuálne poskytovaná na prevádzkach na Baničovej ul.č. 12 a na Janského ul. č. 7.

Kapacita denného stacionára pre seniorov na Baničovej ul.č. 12 je 15 prijímateľov sociálnej služby. Kapacita denného stacionára pre seniorov na Janského ul.č. 7 je 5 prijímateľov sociálnej služby.

Počas celého roka 2017 bola sociálna služba v dennom stacionári na Janského ul.č.7 poskytovaná jednému prijímateľovi sociálnej služby.

V roku 2017 bola sociálna služba v dennom stacionári poskytovaná celkovo (spolu obe prevádzky) 17 prijímateľom sociálnej služby. Od 01.01.2017 do 31.12.2017 evidujeme v dennom stacionári pre seniorov prírastok 5 prijímateľov sociálnej služby a úbytok 7 prijímateľov sociálnej služby. **Počet prijímateľov sociálnej služby k 31.12.2017 je 11 prijímateľov. Sociálna služba v dennom stacionári pre seniorov bola v období**



**01.01.2017 až 31.12.2017 poskytnutá v rozsahu 7 112 hodín, čo v porovnaní s rokom 2016 predstavuje nárast o 255 hodín. Predpis úhrad za poskytnutú sociálnu službu činí 4 978,40€.**

Poskytovanie sociálnej služby v dennom stacionári pre seniorov je zabezpečované jednou sociálnou pracovníčkou na prevádzke Baničova 12 a jednou sociálnou pracovníčkou na Janského 7.

Počet prijímateľov, ktorým bola v roku 2017 poskytnutá sociálna služba v dennom stacionári pre seniorov podľa stupňa odkázanosti (spolu obe prevádzky):

Stupeň odkázanosti	II.	III.	IV.	V.	VI.	Σ
Počet prijímateľov	1	7	5	2	2	17

#### ***Denný stacionár pre osoby s autizmom***

Kapacita denného stacionára pre osoby s autizmom je 10 prijímateľov.

V sledovanom období od 01.01.2017 do 31.12.2017 bola sociálna služba poskytnutá 10 prijímateľom sociálnej služby.

Počet prijímateľov, ktorým bola v roku 2017 poskytnutá sociálna služba v dennom stacionári pre osoby s autizmom podľa stupňa odkázanosti:

Stupeň odkázanosti	II.	III.	IV.	V.	VI.	Σ
Počet prijímateľov	2	3	2	0	3	10

**Celkový počet hodín poskytnutej sociálnej služby za rok 2017 je 4 391 hodín, čo v porovnaní s rokom 2016 predstavuje nárast o 885 hodín. Predpis úhrad za poskytnutú sociálnu službu činí 3 465,58 €. Poskytovanie sociálnej služby je zabezpečované dvoma sociálnymi pracovníčkami.**

#### ***Denný stacionár pre osoby s ťažkým zdravotným postihnutím (ŤZP)***

V sledovanom období od **01.01.2017** do **31.12.2017** bola sociálna služba poskytovaná **40 prijímateľom**. Sociálnu službu ukončilo 17 prijímateľov sociálnej služby. Nepribudol žiadny nový prijímateľ sociálnej služby. **Celkový počet hodín poskytnutej sociálnej služby je 11 468 hodín, čo v porovnaní s rokom 2016 predstavuje nárast o 3054 hodín. Predpis úhrad za poskytnutú sociálnu službu je 8 234 €.**

Počet prijímateľov, ktorým bola v roku 2017 poskytnutá sociálna služba v dennom stacionári pre osoby s ŤZP podľa stupňa odkázanosti:

Stupeň odkázanosti	II.	III.	IV.	V.	VI.	Σ
Počet prijímateľov	2	16	9	3	10	40

Poskytovanie sociálnej služby v dennom stacionári pre osoby s ŤZP je zabezpečované dvoma sociálnymi pracovníčkami a od mája 2017 aj dvoma opatrovatelkami, ktoré poskytujú úkony

sebaobsluhy aj v stacionári pre seniorov na Baničovej 12 a v stacionári pre osoby s autizmom na Baničovej 14.

### **Denné centrum**

Denné centrum je podporná sociálna služba v zmysle § 56 Zákona č. 448/2008 Z.z o sociálnych službách v znení neskorších predpisov. V dennom centre (DC) sú počas dňa organizované počítačové kurzy, klienti sa venujú organizovanému a individuálnemu kondičnému cvičeniu, čítaniu v knižnici, spoločenským hrám, organizovaniu posedení s priateľmi. Príležitostne sú organizované tanečné zábavy. Prijímatelia sociálnej služby v DC sa zúčastňujú spoločenských akcií a podujatí organizovaných Správou zariadení sociálnych služieb a Mestom Nitra, zdravotných prednášok, rekreácií, rekreačných zájazdov v rámci Slovenska i v zahraničí a poznávacích zájazdov.

### **Denné centrá - počet prijímateľov sociálnej služby:**

	<b>Stav k 01.01.2017</b>	<b>Prírastok k 31.12. 2017</b>	<b>Úbytok k 31.12. 2017</b>	<b>Stav k 31.12. 2017</b>	<b>Počet aktivít k 31.12. 2017</b>
DC Baničova 12	242	3	0	245	51
DC Olympia, Tr. A. Hlinku 56	144	0	18	126	30
<b>Spolu:</b>	<b>386</b>	<b>3</b>	<b>18</b>	<b>371</b>	<b>81</b>

### **7.2.3 Ďalšie sociálne služby**

- prepravná služba
- požičiavanie pomôcok

### **Prepravná služba**

Prepravná služba je poskytovaná fyzickej osobe so zdravotným postihnutím alebo fyzickej osobe s nepriaznivým zdravotným stavom, ktorá je odkázaná na individuálnu prepravu. Prepravnú službu v meste Nitra zabezpečujú 2 vodiči na dvoch motorových vozidlách. V roku 2017 bolo prepravnou službou odvezených 1 431 prijímateľov sociálnej služby, čo tvorilo 2665 jászad a bolo najazdených 9 054 km. Za poskytnutie prepravnej služby bola v sledovanom období úhrada 3 143,30 €.

<b>Prepravná služba</b>					
<b>Počet prijímateľov k 01.01.2017</b>	<b>prírastok k 31.12. 2017</b>	<b>úbytok k 31.12. 2017</b>	<b>Počet prijímateľov k 31.12.2017</b>	<b>počet prepravených prijímateľov</b>	<b>Platby za prepravnú službu spolu v €</b>
280	123	63	340	1 431	3143,30

### **Požičiavanie pomôcok**

Správa zariadení sociálnych služieb ponúka občanom s ťažkým zdravotným postihnutím a občanom zotavujúcim sa po úrazoch a operáciách možnosť zapožičania kompenzačných pomôcok: hygienické stoličky, invalidné vozíky, postele, antidekubitné pomôcky a iné. Za

sledované obdobie boli uzatvorené 3 zmluvy o poskytovaní sociálnej služby - požíčovanie pomôcok.

#### Požičiavanie pomôcok:

Počet zmlúv	k 01.01.2017 (aktívne zmluvy)	prírastok k 31.12.2017	úbytok k 31.12.2017	k 31.12.2017 (zmluvy)	Predpis úhrad k 31.12.2017
	0	3	0	3	36,80 €

### 7.3 Úsek stravovacích zariadení a podnikateľskej činnosti

Správa zariadení sociálnych služieb poskytuje sociálnu službu Jedáleň fyzickej osobe s trvalým pobytom na území Mesta Nitra, ktorá nemá zabezpečené nevyhnutné podmienky na uspokojovanie základných životných potrieb, má ťažké zdravotné postihnutie alebo nepriaznivý zdravotný stav alebo dovŕšila dôchodkový vek.

Správa zariadení sociálnych služieb v zmysle Organizačného poriadku má nasledovné stravovacie zariadenia:

- Stravovacie zariadenie Zobor, Janského 7 /ďalej len „SZ ZpS Zobor/
- Stravovacie zariadenie, Baničová 12, /ďalej len „SZ Baničová“/
- Stravovacie zariadenie Olympia, Tr. A. Hlinku 57, /ďalej len „SZ Olympia“/

Tieto stravovacie zariadenia zabezpečujú stravovanie pre klientov pobytovej služby, obedy pre prijímateľov sociálnej služby formou výdaja obedov, formou rozvozu, obedy pre zamestnancov a taktiež v rámci podnikateľskej činnosti.

SZSS v zmysle Všeobecne záväzného nariadenia č. 4/2014 o sociálnych službách účinného od 17.4.2014 v znení Dodatkov (ďalej len „VZN č. 4/2014“) poskytuje sociálnu službu Jedáleň a to formou výdajom stravy v SZ Baničova a SZ Olympia, donáškou stravy do domácnosti – SZ Baničova, SZ ZpS Zobor, výdajom stravy v SZ Olympia a SZ Baničova a celodenného stravovania pre klientov pobytovej služby.

SZSS ako poskytovateľ soc. služby poskytuje stravovanie v jedálni v pracovných dňoch formou obedov. Výška úhrady za sociálnu službu Jedáleň pre prijímateľa sociálnej služby je určená vo VZN č. 4/2014 ako percentuálny podiel z celkovej hodnoty obeda, v závislosti od výšky príjmu prijímateľa sociálnej služby. Za celkovú hodnotu obeda sa považujú náklady na suroviny a režijné náklady na prípravu obeda. Výška celkovej hodnoty obeda je 3 € za obed. Sociálna služba Jedáleň môže byť poskytovaná aj prostredníctvom donášky obeda do domácnosti prijímateľa sociálnej služby.

Pri pobytovej sociálnej službe v Zariadení pre seniorov, Janského 7, poskytuje sa stravovanie celoročne a prijímateľ sociálnej služby je povinný v zmysle VZN č. 4/2014 odoberať stravovanie zabezpečované poskytovateľom a to 3x denne (okrem výnimiek) a to raňajky, obed a večera vo výške 3,26€/deň, 5x denne (raňajky, desiata, obed, olovrant, večera) vo výške 3,98€/deň, a diabetická diéta 6x denne (raňajky, desiata, obed, olovrant, I. večera, II. večera) vo výške 4,98€/deň.

<b>Hospodárenie klienti 2017 ZpS a ZOS Zobor</b>												
<b>Mesiac</b>	<b>D1: 3,98 €</b>	<b>D1: 3,26 €</b>	<b>D2: 3,98 €</b>	<b>D2: 3,26 €</b>	<b>D3: 3,98 €</b>	<b>D3 3,26 €</b>	<b>D3 2,07 €</b>	<b>D9: 4,98 €</b>	<b>Spolu</b>	<b>Normované náklady</b>	<b>Skutočné náklady</b>	<b>Rozdiel</b>
	<b>Zostatok k 31.12.2016</b>											<b>15 755,84</b>
Január	29	104	93	422	250	3189	0	554	4641	16 350,38	16 683,99	- 333,61
Február	51	143	84	391	201	2860	0	470	4200	14 742,32	13 414,73	1 327,59
Marec	14	144	103	468	231	3135	0	510	4605	16 140,06	16 535,44	- 395,38
Apríl	0	129	120	447	208	3026	19	518	4467	15 666,93	17 602,70	- 1 935,77
Máj	0	121	124	529	216	3107	30	586	4713	16 581,40	19 084,07	- 2 502,67
Jún	0	122	120	522	210	2915	300	600	4519	15 965,84	17 654,91	- 1 689,07
Júl	0	90	124	493	212	3057	31	638	4645	16 445,09	17 636,30	- 1 191,21
August	0	83	112	475	222	3029	58	727	4706	16 763,46	16 703,79	59,67
September	0	80	110	498	180	2939	60	700	4567	16 229,82	17 008,06	- 778,24
Október	0	75	124	557	186	3031	57	732	4762	16 938,53	16 690,37	248,16
November	0	88	93	549	174	2877	57	742	4580	16 331,45	15 297,02	1 034,43
December	0	93	93	513	171	2787	52	740	4449	15 904,74	17 497,24	- 1 592,50
<b>SPOLU</b>	<b>94</b>	<b>1272</b>	<b>1300</b>	<b>5864</b>	<b>2461</b>	<b>35952</b>	<b>664</b>	<b>7517</b>	<b>54854</b>	<b>194 060,02</b>	<b>201 808,62</b>	<b>7 748,60</b>
	<b>Zostatok k 31.12.2017</b>											<b>8 007,24</b>

<b>Hospodárenie v roku 2017 – zamestnanci ZpS Zobor a ZOS Zobor</b>				
<b>Mesiac</b>	<b>1,59 €</b>	<b>Normované náklady</b>	<b>Skutočné náklady</b>	<b>Rozdiel</b>
<b>Zostatok k 31.12.2016</b>				<b>3 167,89</b>
Január	664	1 055,76	885,15	170,61
Február	589	936,51	737,91	198,60
Marec	694	1 103,46	804,78	298,68
Apríl	591	939,69	1 059,12	- 119,43
Máj	642	1 020,78	1 076,58	- 55,80
Jún	663	1 054,17	926,36	127,81
Júl	560	890,40	1 120,35	- 229,95
August	546	868,14	1 036,64	- 168,50
September	572	909,48	998,12	- 88,64
Október	611	971,49	1 000,78	- 29,29
November	582	925,38	856,28	69,10
December	668	1 062,12	992,91	69,21
<b>SPOLU</b>	<b>7 382</b>	<b>11 737,38</b>	<b>11 494,98</b>	<b>242,40</b>
<b>Zostatok k 31.12.2017</b>				<b>3 410,29</b>

<b>Hospodárenie v roku 2017 – Hlavná činnosť – Rozdeľovňa Zobor</b>				
<b>Mesiac</b>	<b>1,59 €</b>	<b>Normované náklady</b>	<b>Skutočné náklady</b>	<b>Rozdiel</b>
<b>Zostatok k 31.12.2016</b>				<b>5 263,00</b>
Január	1 095	1 741,05	978,48	762,57
Február	1 016	1 615,44	1 421,05	194,39
Marec	1 157	1 839,63	1 594,45	245,18
Apríl	920	1 462,80	1 246,47	216,33
Máj	1 057	1 680,63	1 456,41	224,22
Jún	1 100	1 749,00	1 512,99	236,01
Júl	1 045	1 661,55	1 437,53	224,02
August	1 217	1 935,03	1 725,36	209,67
September	1 075	1 709,25	1 518,52	190,73
Október	1 230	1 955,70	1 742,74	212,96
November	1 183	1 880,97	1 682,97	198,00
December	1 043	1 658,37	1 452,37	206,00
<b>SPOLU</b>	<b>13138</b>	<b>20 889,42</b>	<b>17 769,34</b>	<b>3120,08</b>
<b>Zostatok k 31.12.2017</b>				<b>8 383,08</b>

<b>Hospodárenie v roku 2017 – Hlavná činnosť – Baničova 12</b>				
<b>Mesiac</b>	<b>1,59 €</b>	<b>Normované náklady</b>	<b>Skutočné náklady</b>	<b>Rozdiel</b>
<b>Zostatok k 31.12.2016</b>				<b>29 427,10</b>
Január	7 904	12 567,36	9 867,19	2 700,17
Február	7 527	11 967,93	9 098,20	2 869,73
Marec	8 559	13 608,81	10 450,90	3 157,91
Apríl	6 991	11 115,69	10 565,39	550,30
Máj	7 957	12 651,63	11 528,24	1 123,39
Jún	8 149	12 956,91	13 524,65	-567,74
Júl	7 192	11 435,28	11 307,75	127,53
August	7 842	12 468,78	11 725,03	743,75
September	7 024	11 168,16	10 289,59	878,57
Október	7 999	12 718,41	11 884,73	833,68
November	6 904	10 977,36	10 701,01	276,35
December	6 724	10 691,16	13 146,80	-2 455,64
<b>SPOLU</b>	<b>90772</b>	<b>144 327,48</b>	<b>134 089,48</b>	<b>10 238,00</b>
<b>Zostatok k 31.12.2017</b>				<b>39 665,10</b>

<b>Hospodárenie v roku 2017 - zamestnanci - Baničova 12</b>				
<b>Mesiac</b>	<b>1,59 €</b>	<b>Normované náklady</b>	<b>Skutočné náklady</b>	<b>Rozdiel</b>
<b>Zostatok k 31.12.2016</b>				<b>59,11</b>
Január	699	1 111,41	953,70	157,71
Február	624	992,16	832,02	160,14
Marec	746	1 186,14	989,72	196,42
Apríl	596	947,64	987,64	-40,00
Máj	710	1 128,90	1 101,36	27,54
Jún	780	1 240,20	1311,58	-71,38
Júl	552	877,68	924,4	-46,72
August	623	990,57	958,69	31,88
September	620	985,80	925,38	60,42
Október	722	1 147,98	1 105,21	42,77
November	661	1 050,99	1 053,47	-2,48
December	612	973,08	1 274,20	-301,12
<b>SPOLU</b>	<b>7945</b>	<b>12 632,55</b>	<b>12 417,37</b>	<b>215,18</b>
<b>Zostatok k 31.12.2017</b>				<b>274,29</b>

<b>Hospodárenie v roku 2017 – Hlavná činnosť – Olympia</b>				
<b>Mesiac</b>	<b>1,59 €</b>	<b>Normované náklady</b>	<b>Skutočné náklady</b>	<b>Rozdiel</b>
<b>Zostatok k 31.12.2016</b>				<b>16 860,66</b>
Január	4 068	6 468,12	5 236,13	1 231,99
Február	4 287	6 816,33	5 270,99	1 545,34
Marec	4 379	6 962,61	5 872,40	1 090,21
Apríl	3 572	5 679,48	5 182,40	497,08
Máj	3 738	5 943,42	5 338,81	604,61
Jún	3 755	5 970,45	5 287,18	683,27
Júl	3 036	4 827,24	4 519,98	307,26
August	3 152	5 011,68	4 634,05	377,63
September	3 045	4 841,55	4 393,95	447,60
Október	3 563	5 665,17	5 066,84	598,33
November	3 286	5 224,74	5 177,77	46,97
December	3 042	4 836,78	5 998,99	-1 162,21
<b>SPOLU</b>	<b>42 923</b>	<b>68 247,57</b>	<b>61 979,49</b>	<b>6267,76</b>
<b>Zostatok k 31.12.2017</b>				<b>23 128,42</b>

<b>Hospodárenie v roku 2017 – zamestnanci - Olympia</b>				
<b>Mesiac</b>	<b>1,59 €</b>	<b>Normované náklady</b>	<b>Skutočné náklady</b>	<b>Rozdiel</b>
<b>Zostatok k 31.12.2016</b>				<b>277,87</b>
Január	233	370,47	325,85	44,62
Február	253	402,27	340,17	62,10
Marec	254	403,86	385,67	18,19
Apríl	194	308,46	300,44	8,02
Máj	226	359,34	327,39	31,95
Jún	224	356,16	345,07	11,09
Júl	184	292,56	283,36	9,20
August	182	289,38	278,75	10,63
September	180	286,20	284,64	1,56
Október	198	314,82	301,57	13,25
November	196	311,64	349,67	-38,03
December	197	313,23	416,08	-102,85
<b>SPOLU</b>	<b>2 521</b>	<b>4 008,39</b>	<b>3 938,66</b>	<b>69,73</b>
<b>Zostatok k 31.12.2017</b>				<b>347,60</b>

<b>Obedy - hlavná činnosť - Baničova</b>			
Mesiac	Počet obedov	Náklady	Priemerný náklad na 1 obed
Január	7 904	9 867,19	1,25
Február	7 527	9 098,20	1,21
Marec	8 559	10 450,90	1,22
Apríl	6 991	10 565,39	1,51
Máj	7 957	11 528,24	1,45
Jún	8 149	13 524,65	1,66
Júl	7 192	11 307,75	1,57
August	7 841	11 725,03	1,50
September	7 024	10 289,59	1,46
Október	7 999	11 884,73	1,49
November	6 904	10 701,01	1,55
December	6 724	13 146,80	1,96
<b>SPOLU</b>	<b>90 772</b>	<b>134 089,48</b>	<b>1,48</b>

<b>Obedy - hlavná činnosť - Olympia</b>			
Mesiac	Počet obedov	Náklady	Priemerný náklad na 1 obed
Január	4 068	5 236,13	1,29
Február	4 287	5 270,99	1,23
Marec	4 379	5 872,40	1,34
Apríl	3 572	5 182,40	1,45
Máj	3 736	5 335,95	1,43
Jún	3 755	5 287,18	1,41
Júl	3 036	4 519,98	1,49
August	3 152	4 634,05	1,47
September	3 045	4 393,95	1,44
Október	3 563	5 066,84	1,42
November	3 286	5 177,77	1,58
December	3 042	5 998,99	1,97
<b>SPOLU</b>	<b>42 921</b>	<b>61 977</b>	<b>1,44</b>



Obedy - PČ Baničova			
Mesiac	Počet obedov	Náklady	Priemerný náklad na 1 obed
Január	20	23,49	1,17
Február	24	26,58	1,11
Marec	24	47,73	1,99
Apríl	23	34,48	1,50
Máj	31	43,02	1,39
Jún	45	77,23	1,72
Júl	31	51,05	1,65
August	34	54,96	1,62
September	55	85,51	1,55
Október	73	114,87	1,57
November	65	106,50	1,64
December	79	132,75	1,68
<b>SPOLU</b>	<b>504</b>	<b>798</b>	<b>1,58</b>

Obedy PČ - Olympia			
Mesiac	Počet obedov	Náklady	Priemerný náklad na 1 obed
Január	1 919	3 046,79	1,59
Február	1 913	2 969,33	1,55
Marec	2 287	3 751,79	1,64
Apríl	1 575	3 600,67	2,29
Máj	1 873	3 504,45	1,87
Jún	1 809	3 261,67	1,80
Júl	1 407	2 477,57	1,76
August	1 548	2 427,42	1,57
September	1 761	3 155,76	1,79
Október	1 961	3 220,37	1,64
November	2 549	5 470,34	2,15
December	1 472	4 148,05	2,82
<b>SPOLU</b>	<b>22 074</b>	<b>41 034</b>	<b>1,86</b>

PČ Olympia / akcie, objednávky/				
Mesiac	Počet	náklady	tržby	rozdiely
Január	2	221,90	951,10	729,20
Február	4	240,21	1 116,35	876,14
Marec	2	152,66	892,50	739,84
Apríl	8	566,86	1 727,52	1 1360,66
Máj	7	355,49	1 618,80	1 263,31
Jún	7	399,95	1 349,48	949,53
Júl	5	137,69	608,10	470,41
August	0	0	0	0
September	5	406,85	2 494,64	2 087,79
Október	3	242,10	1 111,75	869,65
November	6	2 010,46	6 356,05	4 345,59
December	7	925,10	4 002,81	3 077,71
<b>SPOLU</b>		<b>5 659,27</b>	<b>22 229,10</b>	<b>16 569,83</b>

PČ Baničova / akcie, objednávky/				
Mesiac	Počet	Náklady	Tržby	Rozdiel
Január	0	0	0	0
Február	4	334,52	832,35	497,83
Marec	1	47,73	238,70	190,97
Apríl	1	9,20	9,20	0
Máj	1	67,04	234,85	167,81
Jún	0	0	0	0
Júl	1	18,67	65,45	46,78
August	1	34,00	34,00	0,-
September	1	83,82	284,90	200,98
Október	2	30,12	137,23	107,11
November	1	94,72	292,60	197,88
December	0	0	0	0
<b>SPOLU</b>		<b>719,82</b>	<b>2 129,28</b>	<b>1 409,46</b>

V hlavnej činnosti rozdiel medzi normovanými potravinovými nákladmi a skutočnými potravinovými nákladmi ovplyvňuje viacero ukazovateľov a to:

- Príprava jedál z kvalitatívne náročnejšej surovínovej základne v rámci jednotlivých druhov jedál obedového menu
- Počet objednaných jedál z jednotlivých druhov jedál z obedového menu
- Zmena DPH
- Zmena vysúťažovaných dodávateľov surovín v priebehu roka

V rámci podnikateľskej činnosti je zabezpečené stravovanie pre zamestnancov MsÚ a ostatných zazmluvnených odberateľov. Ponuka obedového menu pozostáva zo 4 druhov jedál a pre zamestnancov MsU je doplnená ponuka o tzv. delenú stravu. Priemerný potravinový náklad na 1 obed je ovplyvňovaný počtom objednaných obedov z jednotlivých druhov jedál z dennej ponuky.

Priemerná hodnota stravnej jednotky za rok 2017 za podnikateľskú činnosť v stravovacom zariadení Olympia je 1,86€, čo je o 0,27€ viac ako odporúčaná hodnota stravnej jednotky.

Celková faktúrovaná hodnota jedla pre nášho najväčšieho odberateľa MsU Nitra je 3,30€, pričom skutočné priemerné výdavky /bez VS/ na jeden obed sú vo výške 3,62€. Ekonomický oprávnené náklady vrátane všeobecnej správy a odpisov sú vo výške 3,92€.

Za rok 2017 možno konštatovať priaznivejší vývoj rozdielu medzi normovanou potravinovou hodnotou a skutočnými nákladmi oproti roku 2016. Na daný stav vplýva dôslednejšie zostavovanie jedálneho lístka, výber receptúr s prihliadnutím na kvalitu, obohatenie ingredienciami so záberom na kvalitu. Pri výbere dodávateľov v súťažných kritériách sa zameriava na kvalitu vysúťážených komodít, zvýšila sa gramáž mäsa v surovom stave z 100 g na 130 g.

V rámci podnikateľskej činnosti je možnosť formou objednávky si zabezpečiť pečenie pagáčov, štrudiel, koláčov, objednať si vyhotovenie obložených mís. Je možnosť si zabezpečiť rodinné, spoločenské oslavy priestoroch stravovacieho zariadenia Baničova a stravovacieho zariadenia Olympia.

Rozbor hospodárskej činnosti príspevkovej organizácie Správa zariadení sociálnych služieb bol vypracovaný v zmysle Metodického pokynu primátora Mesta Nitry č. 7/2009 k zostavovaniu ročného rozboru hospodárskej činnosti rozpočtových a príspevkových organizácií v zriaďovateľskej pôsobnosti Mesta Nitra.

Zodpovedná osoba za vypracovanie Rozboru hospodárskej činnosti SZSS:

Ing. Anna Maťová

poverená výkonom funkcie riaditeľa príspevkovej organizácie Správy zariadení sociálnych služieb

Na spracovaní Rozboru hospodárskej činnosti sa podieľali:

Maťová Anna, Ing., poverená výkonom funkcie riaditeľa príspevkovej organizácie Správy zariadení sociálnych služieb

Lužáková Silvia, PhDr., vedúca úseku terénnych a ambulantných sociálnych služieb

Valábiková Mária, PhDr., vedúca úseku pobytových sociálnych služieb

Pargáčová Jana, vedúca úseku stravovacích zariadení a podnikateľskej činnosti

V Nitre 14.3.2017